



สำนักงานสาธารณสุขจังหวัดอุทัยธานี  
<http://uthaihealth.moph.go.th>

# รายงานสถานการณ์โรคติดเชื้อไวรัสโคโรนา 2019

โดยศูนย์ปฏิบัติการฉุกเฉินทางด้านการแพทย์และสาธารณสุข  
สำนักงานสาธารณสุขจังหวัดอุทัยธานี

วันที่ 17 มิถุนายน 2563 เวลา 15.00 น.

## 1. สถานการณ์ในต่างประเทศ

วันที่ 16 มิถุนายน 2563 มีรายงานผู้ป่วยยืนยันทั่วโลก รวม 211 ประเทศ 2 เขตบริหารพิเศษ 1 นครรัฐ  
เรือ Grands Princess และเรือ MS Zaandam จำนวน 8,134,980 ราย มีอาการรุนแรง 54,572 ราย เสียชีวิต 439,519  
ราย โดยประเทศที่มีจำนวนผู้ป่วยยืนยัน 10 อันดับแรก ได้แก่ สหรัฐอเมริกา 2,182,950 ราย บราซิล 891,556 ราย  
รัสเซีย 545,458 ราย อินเดีย 344,407 ราย สหราชอาณาจักร 296,858 ราย สเปน 291,189 ราย อิตาลี 237,290 ราย  
เปรู 232,992 ราย อิหร่าน 189,876 ราย และเยอรมนี 188,044 ราย ส่วนจีน เป็นอันดับที่ 19 มีจำนวนผู้ป่วย 84,379 ราย  
(รวม ฮองกง 1,113 ราย มาเก๊า 45 ราย)

วันที่ 17 มิถุนายน 2563 พบผู้ป่วยยืนยันทั่วโลกจำนวน 8,266,486 ราย (เพิ่มขึ้น 131,506 ราย) เสียชีวิต  
446,193 ราย (เพิ่มขึ้น 6,674 ราย) รักษาหาย 4,323,357 ราย (เพิ่มขึ้น 91,001 ราย)

## 2. สถานการณ์ภายในประเทศไทย

### วันที่ 16 มิถุนายน 2563

ผู้ป่วยยืนยันโรคติดเชื้อไวรัสโคโรนา 2019 จำนวน 3,135 ราย รักษาตัวในโรงพยาบาล 84 ราย รักษาหายและ  
แพทย์ให้กลับบ้าน 2,993 ราย ผู้ป่วยยืนยันเสียชีวิต 58 ราย

### วันที่ 17 มิถุนายน 2563

ผู้ป่วยยืนยันโรคติดเชื้อไวรัสโคโรนา 2019 สะสม จำนวน 3,135 ราย (ไม่มีรายใหม่) รักษาตัวในโรงพยาบาล 81 ราย  
เสียชีวิต 58 ราย (ไม่มีเพิ่ม) รักษาหายและแพทย์ให้กลับบ้าน 2,996 ราย (เพิ่มขึ้น 3 ราย)

## 3. สถานการณ์ภายในจังหวัดอุทัยธานี

### 3.1 การดำเนินงานเฝ้าระวังและคัดกรองตามนियามการเฝ้าระวังโรคติดเชื้อไวรัสโคโรนา 2019

การคัดกรองผู้ที่เดินทางมาจากจังหวัดอุทัยธานี ตั้งแต่วันที่ 20 มกราคม 2563 ถึงวันที่ 17 มิถุนายน 2563  
มีผู้เดินทางมาจากประเทศเสี่ยงและพื้นที่เสี่ยงกรุงเทพ/ปริมณฑล จำนวน 6,803 ราย (รายใหม่ 9 ราย) มีผู้ครบกำหนด  
เฝ้าระวังตนเอง 14 วัน จำนวน 6,416 ราย ย้ายออกไปกรุงเทพ/ปริมณฑล 319 ราย คงเหลืออยู่ระหว่างเฝ้าระวังตนเอง  
ที่บ้าน (Home Quarantine) จำนวน 68 ราย

ผู้ป่วยเข้าเกณฑ์สอบสวนโรค COVID-19 (PUI) จำนวน 67 ราย (ไม่มีรายใหม่)

- ❖ ผลการตรวจทางห้องปฏิบัติการไม่พบเชื้อ COVID-19 จำนวน 66 ราย
- ❖ ผู้ป่วยยืนยันติดเชื้อ COVID-19 จำนวน 1 ราย (รักษาหายแล้ว)

สถานะผู้ป่วยเข้าเกณฑ์สอบสวนโรค COVID-19 (PUI)

- ครบกำหนดเฝ้าระวัง จำนวน 62 ราย
- อยู่ระหว่างเฝ้าระวังตนเองที่บ้าน (Home Quarantine) จำนวน 4 ราย
- รักษาตัวในโรงพยาบาล จำนวน 1 ราย

### 3.2 ผลการดำเนินงานเฝ้าระวังและคัดกรองผู้ป่วยที่มีอาการตามนิยามเฝ้าระวังโรค

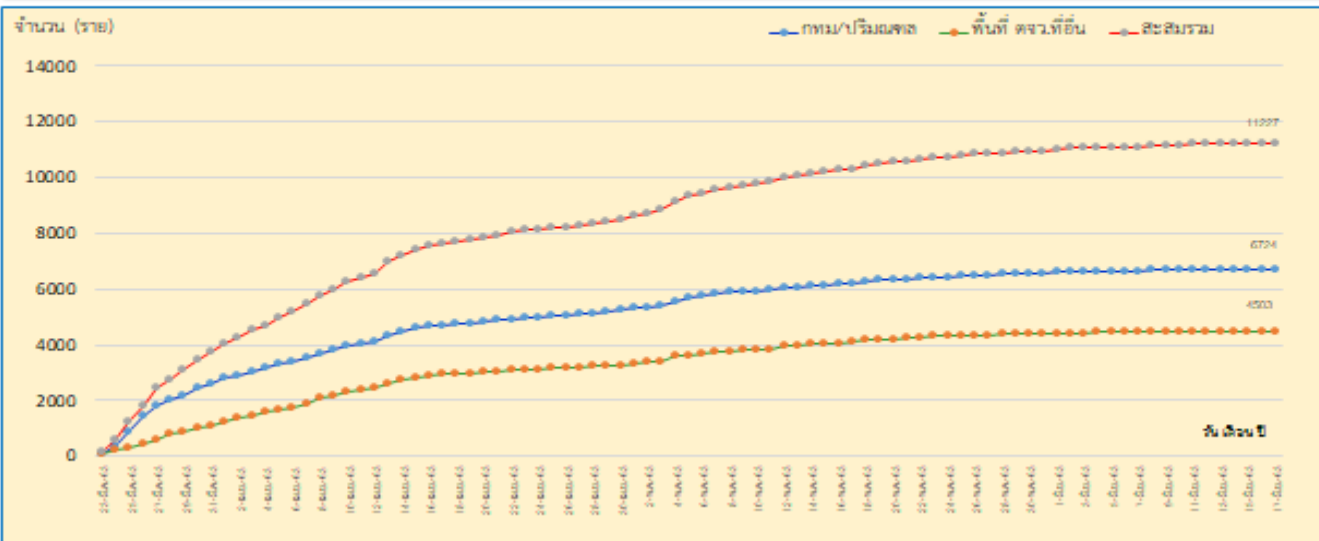
วันที่ 17 มิถุนายน 2563 จังหวัดอุทัยธานี พบผู้ป่วยยืนยันยืนยันสะสมโรคติดเชื้อไวรัสโคโรนา 2019 จำนวน 1 ราย (ไม่พบผู้ป่วยรายใหม่)

ตารางแสดง จำนวนผู้เดินทางมาจากพื้นที่เสี่ยงจากกรุงเทพ ปริมณฑล /ประเทศเสี่ยง และผู้ป่วยเข้าเกณฑ์สอบสวนโรค COVID-19 จำแนกรายอำเภอ (ข้อมูลระหว่างวันที่ 20 มกราคม – 17 มิถุนายน 2563)

อำเภอ	ผู้เดินทางจากพื้นที่เสี่ยง COVID-19 (ราย)											ผู้ป่วยเข้าเกณฑ์สอบสวนโรค COVID-19 (ราย)									
	รายใหม่			ยอดสะสม (ใหม่+เก่า)			กำหนดเฝ้าระวัง 14 วัน					รายใหม่ (ราย)	รวมสะสม (ราย)	ส่งตรวจทางห้องปฏิบัติการ (ราย)	ผลตรวจทางห้องปฏิบัติการ (ราย)			สถานะ PUI			
	มาจากประเทศเสี่ยง COVID-19 (ราย)	มาจากกรุงเทพฯ/ปริมณฑล (ราย)	รวม (ราย)	มาจากประเทศเสี่ยง COVID-19 (ราย)	มาจากกรุงเทพฯ/ปริมณฑล (ราย)	รวม (ราย)	ครบกำหนดเฝ้าระวัง (ราย)				คงเหลือเฝ้าระวัง (ราย)				พบเชื้อ COVID-19	ไม่พบเชื้อ COVID-19	รอผล	ครบกำหนดเฝ้าระวัง (ราย)	คงเหลือเฝ้าระวัง (ราย)		
				ประเทศเสี่ยง COVID-19	กรุงเทพฯ/ปริมณฑล	กรุงเทพฯ/ปริมณฑล	รวม	ประเทศเสี่ยง COVID-19	กรุงเทพฯ/ปริมณฑล	รวม											
1. เมืองอุทัยธานี	0	0	0	11	634	645	11	629	3	643	0	2	2	0	20	20	0	20	0	19	1
2. ทัพทัน	0	0	0	15	824	839	15	815	0	830	0	9	9	0	8	8	0	8	0	8	0
3. สว่างอารมณ์	0	0	0	12	712	724	12	689	21	722	0	2	2	0	3	3	0	3	0	3	0
4.หนองฉาง	0	0	0	5	853	858	5	821	22	848	0	10	10	0	6	6	0	6	0	5	1
5.หนองขาหย่าง	0	0	0	5	319	324	5	289	30	324	0	0	0	0	4	4	0	4	0	4	0
6.บ้านไร่	0	0	0	16	978	994	16	977	0	993	0	1	1	0	7	7	0	7	0	7	0
7.ลานสัก	0	9	9	13	1943	1956	13	1713	196	1922	0	34	34	0	8	8	1	7	0	6	2
8.ห้วยคต	0	0	0	2	461	463	2	404	47	453	0	10	10	0	10	10	0	10	0	9	1
ต่างจังหวัด														0	1	1	0	1	0	1	0
รวม	0	9	9	79	6724	6803	79	6337	319	6735	0	68	68	0	67	67	1	66	0	62	5

แนวโน้มจำนวนผู้เดินทางจากกรุงเทพ/ปริมณฑล และพื้นที่ต่างจังหวัดอื่น มาจังหวัดอุทัยธานี ระหว่างวันที่ 23 มีนาคม – 17 มิถุนายน 2563 พบว่ามีแนวโน้มเพิ่มขึ้นจาก 154 ราย เป็น 11,227 ราย เมื่อจำแนกรายพื้นที่ พบว่าผู้เดินทางจากกรุงเทพ/ปริมณฑล มีจำนวนเพิ่มขึ้นจาก 97 ราย เป็น 6,724 ราย (รายใหม่ 9 ราย) ส่วนจำนวนผู้เดินทางจากพื้นที่ต่างจังหวัดอื่นนั้น มีแนวโน้มเพิ่มขึ้นเช่นเดียวกัน จาก 57 ราย เป็น 4,503 ราย (ไม่มีรายใหม่)

**จำนวนผู้เดินทางมาจังหวัดอุทัยธานี ระหว่างวันที่ 23 มีนาคม – 17 มิถุนายน 2563 จำแนกรายกลุ่มพื้นที่ที่กรุงเทพ/ปริมณฑล พื้นที่ต่างจังหวัดอื่น และยอดสะสมรวม**



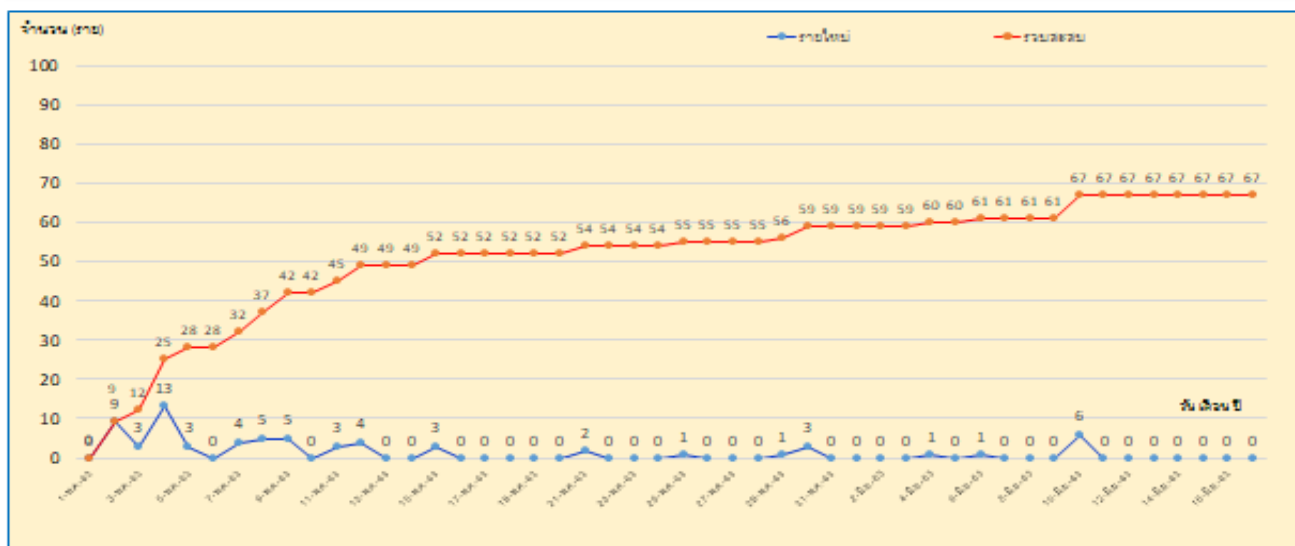
การคัดกรองผู้เดินทางมาจากจังหวัดภูเก็ตตั้งแต่วันที่ 1 พฤษภาคม – 17 มิถุนายน 2563 มีผู้เดินทางมาจากจังหวัดภูเก็ต จำนวน 67 ราย (ไม่มีรายใหม่) มีผู้ครบกำหนดเฝ้าระวังตนเอง 14 วัน จำนวน 54 ราย ย้ายออกไปต่างจังหวัด จำนวน 8 ราย คงเหลืออยู่ระหว่างเฝ้าระวังตนเองที่บ้าน (Home Quarantine) จำนวน 3 ราย และเฝ้าระวังตนเองในสถานที่กักกันของรัฐ (Local Quarantine) จำนวน 2 ราย

**ตารางแสดง** จำนวนผู้เดินทางมาจากจังหวัดภูเก็ต จำแนกรายอำเภอ ตามประเภทสถานที่กักกัน (ข้อมูลระหว่างวันที่ 1 พฤษภาคม – 17 มิถุนายน 2563)

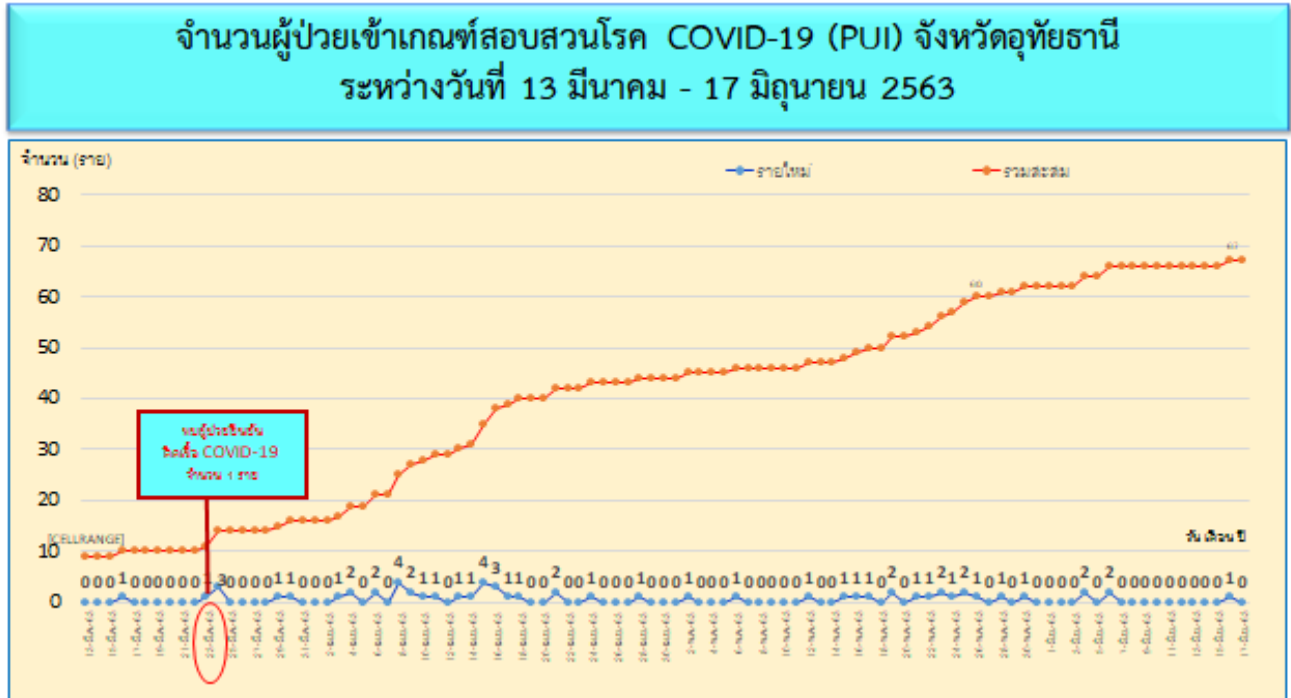
อำเภอ	จำนวนผู้เดินทางมาจากจังหวัดภูเก็ต วันที่ 1 พฤษภาคม - 17 มิถุนายน 2563																	
	HOME QUARANTINE						LOCAL QUARANTINE						รวม					
	รายใหม่ (ราย)	ทั้งหมด (ราย)	ครบกำหนด (ราย)	ติดตามไม่ได้ (ราย)	ย้ายออก (ราย)	ระหว่างกักกัน (ราย)	รายใหม่ (ราย)	ทั้งหมด (ราย)	ครบกำหนด (ราย)	ติดตามไม่ได้ (ราย)	ย้ายออก (ราย)	ระหว่างกักกัน (ราย)	รายใหม่ (ราย)	ทั้งหมด (ราย)	ครบกำหนด (ราย)	ติดตามไม่ได้ (ราย)	ย้ายออก (ราย)	ระหว่างกักกัน (ราย)
1. เมืองอุทัยธานี	0	14	8	0	3	3	0	0	0	0	0	0	0	14	8	0	3	3
2. ทับทัน	0	2	2	0	0	0	0	0	0	0	0	0	0	2	2	0	0	0
3. สว่างอารมณ์	0	7	5	0	2	0	0	2	2	0	0	0	0	9	7	0	2	0
4. ทนงช้าง	0	6	6	0	0	0	0	1	0	0	0	1	0	7	6	0	0	1
5. ทนงขาหย่าง	0	0	0	0	0	0	0	0	0	0	0	0	0	0	0	0	0	0
6. บ้านไร่	0	18	18	0	0	0	0	0	0	0	0	0	0	18	18	0	0	0
7. ลานสัก	0	11	9	0	2	0	0	6	4	0	1	1	0	17	13	0	3	1
8. ห้วยคด	0	0	0	0	0	0	0	0	0	0	0	0	0	0	0	0	0	0
รวม	0	58	48	0	7	3	0	9	6	0	1	2	0	67	54	0	8	5

แนวโน้มจำนวนผู้เดินทางมาจากจังหวัดภูเก็ต ที่เข้ามาพำนักในจังหวัดอุทัยธานีระหว่างวันที่ 1 พฤษภาคม – 10 มิถุนายน 2563 พบว่ามีแนวโน้มเพิ่มขึ้นเป็นจำนวน 67 ราย และคงที่จนถึงปัจจุบัน

**จำนวนผู้เดินทางมาจากจังหวัดภูเก็ต ที่เข้ามาพำนักในจังหวัดอุทัยธานี ระหว่างวันที่ 1 พฤษภาคม – 17 มิถุนายน 2563 (ข้อมูลตามวันที่รับรายงาน)**



จำนวนผู้ป่วยเข้าเกณฑ์สอบสวนโรค COVID-19 (PUI) จังหวัดอุทัยธานี พบว่าระหว่างวันที่ 16-24 มีนาคม 2563 มีแนวโน้มเพิ่มขึ้นจากจำนวน 9 รายเป็น 14 ราย ซึ่งผลการตรวจทางห้องปฏิบัติการในวันที่ 23 มีนาคม 2563 พบผู้ป่วยยืนยันติดเชื้อ COVID-19 จำนวน 1 ราย แนวโน้มผู้ป่วยคงที่จนถึงวันที่ 2 เมษายน 2563 หลังจากนั้นเพิ่มเล็กน้อย จนในวันที่ 17 มิถุนายน 2563 พบผู้ป่วยเข้าเกณฑ์สอบสวนโรค COVID-19 รวมเป็น 67 ราย



#### 4. มาตรการในจังหวัดอุทัยธานี

- 1) สถานพยาบาลทุกแห่งในจังหวัดอุทัยธานีดำเนินการเฝ้าระวัง คัดกรอง ดูแลรักษาผู้ป่วย และสอบสวนควบคุมโรค ตามแนวทางของกระทรวงสาธารณสุข
- 2) คณะกรรมการโรคติดต่อจังหวัดอุทัยธานีได้ออกประกาศ 4 ฉบับดังนี้
  - 2.1 เรื่อง มาตรการเฝ้าระวัง ป้องกัน และควบคุมโรคติดเชื้อไวรัสโคโรนา 2019 ลงวันที่ 18 มีนาคม 2563
  - 2.2 เรื่อง มาตรการเฝ้าระวัง ป้องกัน และควบคุมโรคติดเชื้อไวรัสโคโรนา 2019 สำหรับพิธีทางศาสนา ลงวันที่ 20 มีนาคม 2563
  - 2.3 เรื่อง มาตรการเฝ้าระวัง ป้องกัน และควบคุมโรคติดเชื้อไวรัสโคโรนา 2019 ในเทศกาลแข่งม้ง ลงวันที่ 31 มีนาคม 2563
  - 2.4 เรื่อง มาตรการให้ประชาชนในพื้นที่จังหวัดอุทัยธานีสวมหน้ากากอนามัยหรือหน้ากากผ้าทุกครั้งเมื่อออกจากเคหสถาน ลงวันที่ 10 เมษายน 2563
- 3) จังหวัดอุทัยธานี ได้ออกประกาศ 8 ฉบับ และคำสั่ง 1 ฉบับ ดังนี้
  - 3.1 เรื่อง ปิดสถานที่เพื่อการป้องกันการแพร่ระบาดของโรคติดเชื้อไวรัสโคโรนา 2019 ในพื้นที่จังหวัดอุทัยธานี
  - 3.2 เรื่อง วิธีการปฏิบัติตัวเพื่อป้องกันโรคติดเชื้อไวรัสโคโรนา 2019 สำหรับประชาชน
  - 3.3 เรื่อง ปิดสถานที่เพื่อการป้องกันการแพร่ระบาดของโรคติดเชื้อไวรัสโคโรนา 2019 (COVID-19) ในพื้นที่จังหวัดอุทัยธานี (ฉบับที่ 2) ลงวันที่ 26 มีนาคม 2563

- 3.4 เรื่อง ปิดสถานที่เพื่อการป้องกันการแพร่ระบาดของโรคติดเชื้อไวรัสโคโรนา 2019 (COVID-19) ในพื้นที่จังหวัดอุทัยธานี (ฉบับที่ 3) ลงวันที่ 31 มีนาคม 2563
- 3.5 เรื่อง มาตรการป้องกันโรคติดเชื้อไวรัสโคโรนา 2019 (COVID-19) เพื่อใช้ปฏิบัติเป็นการทั่วไป ลงวันที่ 1 เมษายน 2563
- 3.6 เรื่อง ปิดสถานที่เพื่อการป้องกันการแพร่ระบาดของโรคติดเชื้อไวรัสโคโรนา 2019 (COVID-19) ในพื้นที่จังหวัดอุทัยธานี (ฉบับที่ 4) ลงวันที่ 10 เมษายน 2563
- 3.7 เรื่อง ปิดสถานที่เพื่อการป้องกันการแพร่ระบาดของโรคติดเชื้อไวรัสโคโรนา 2019 (COVID-19) ในพื้นที่จังหวัดอุทัยธานี (ฉบับที่ 5) ลงวันที่ 10 เมษายน 2563
- 3.8 เรื่อง ขยายเวลาปิดสถานที่เป็นการชั่วคราว ลงวันที่ 17 เมษายน 2563
- 3.9 คำสั่งจังหวัดอุทัยธานี ที่ 1537/2563 เรื่อง ปิดสถานที่เป็นการชั่วคราว ลงวันที่ 3 พฤษภาคม 2563
- 3.10 คำสั่งจังหวัดอุทัยธานี ที่ 1634/2563 เรื่อง ปิดสถานที่เป็นการชั่วคราว ลงวันที่ 16 พฤษภาคม 2563
- 3.11 คำสั่งจังหวัดอุทัยธานี ที่ 1823/2563 เรื่อง ปิดสถานที่เป็นการชั่วคราว ลงวันที่ 31 พฤษภาคม 2563
- 3.12 คำสั่งจังหวัดอุทัยธานี ที่ 1914/2563 เรื่อง ปิดสถานที่เป็นการชั่วคราว ลงวันที่ 14 มิถุนายน 2563
- 4) ประกาศวัดจันทาราม (วัดท่าซุง) ปิดสถานที่ทั้งหมด ตั้งแต่วันที่ 24 มีนาคม 2563 เป็นต้นไป จนกว่าจะมีประกาศเปลี่ยนแปลง ประกาศ ณ วันที่ 21 มีนาคม 2563
- 5) ดำเนินมาตรการตามข้อสั่งการของส่วนกลาง
- 6) จัดทำมาตรการเว้นระยะห่างทางสังคม (Social Distancing) เพื่อลดโอกาสการรับหรือแพร่เชื้อไวรัสโคโรนา 2019 สำหรับประชาชน สถานที่ราชการ สถานที่ทำงานเอกชนและสถานประกอบกิจการ

ทีมตระหนักรู้สถานการณ์ในภาวะฉุกเฉิน (SAT)  
กรณีโรคติดเชื้อไวรัสโคโรนา 2019  
สำนักงานสาธารณสุขจังหวัดอุทัยธานี

สามารถดาวน์โหลดเอกสารที่เกี่ยวข้องกับสถานการณ์โรคติดเชื้อไวรัสโคโรนา 2019 ได้ที่ <https://ddc.moph.go.th/viralpneumonia/index.php>