



นโยบายการกำกับดูแลองค์การที่ดี จังหวัดอุทัยธานี

รักอุทัย สร้างอุทัย



คณะกรรมการจัดทำนโยบายการกำกับดูแลองค์การที่ดี

จังหวัดอุทัยธานี www.uthaithani.go.th

คำนำ

นโยบายการกำกับดูแลองค์การที่ดี จังหวัดอุทัยธานี

ตามเจตนารมณ์ของรัฐธรรมนูญแห่งราชอาณาจักรไทย พุทธศักราช ๒๕๕๐ และพระราชกฤษฎีกาว่าด้วยหลักเกณฑ์และวิธีการบริหารกิจการบ้านเมืองที่ดี พ.ศ. ๒๕๕๖ รวมทั้งให้สอดคล้องกับเกณฑ์คุณภาพการบริหารจัดการภาครัฐ (PMQA) โดยมุ่งเน้นการพัฒนาคุณภาพและธรรมาภิบาลของหน่วยงานภาครัฐ ทั้งนี้ เพื่อให้การบริหารราชการเป็นไปอย่างมีประสิทธิภาพและมีธรรมาภิบาลอันจะส่งผลให้ประชาชนเกิดความมั่นใจศรัทธาและไว้วางใจในการบริหารราชการแผ่นดินของรัฐบาล

จังหวัดอุทัยธานีได้จัดทำนโยบายการกำกับดูแลองค์การที่ดี ประกอบด้วยนโยบายหลักและแนวทางปฏิบัติตามนโยบายการกำกับดูแลองค์การที่ดี เพื่อเป็นมาตรฐานและเป็นแนวทางในการปฏิบัติ รวมทั้งเป็นค่านิยมร่วมสำหรับองค์กร และบุคลากรทุกคนถือเป็นแนวทางปฏิบัติ ตั้งแต่วันที่ ๓๐ ธันวาคม ๒๕๕๑ เป็นต้นมา นั้น

ในปีงบประมาณ พ.ศ. ๒๕๕๔ จังหวัดอุทัยธานีจึงได้ดำเนินการตามกระบวนการจัดทำและปรับนโยบายการกำกับดูแลองค์การที่ดีเพื่อให้มีความทันสมัย สอดคล้องกับสถานการณ์ที่เปลี่ยนแปลงไป ประกอบด้วยนโยบายหลัก และแนวทางปฏิบัติตามนโยบายการกำกับดูแลองค์การที่ดีด้านต่างๆ ทั้งนี้ เพื่อเป็นมาตรฐานและเป็นแนวทางปฏิบัติ รวมทั้งเป็นค่านิยมร่วมของจังหวัดอุทัยธานีสำหรับให้บุคลากรทุกคนของจังหวัดอุทัยธานี ยึดถือเป็นแนวทางการปฏิบัติราชการควบคู่กับกฎ ข้อบังคับอื่นๆ อย่างทั่วถึง

(ลงชื่อ)..... 

(นายวันชัย โอสถคุณธิพิย์)

ผู้ว่าราชการจังหวัดอุทัยธานี

วันที่ ๒๑ เดือน มิถุนายน พ.ศ. ๒๕๕๔

ประกาศเจตนารมณ์

จังหวัดอุทัยธานีเป็นหน่วยงานภาครัฐปฏิบัติภารกิจหลัก ในการเป็นผู้รับนโยบายและคำสั่งจากรัฐบาล กระทรวง ทบวง กรม มาปฏิบัติ และขับเคลื่อนอย่างเป็นรูปธรรมให้เหมาะสมกับพื้นที่ และความต้องการของประชาชน

ในฐานะผู้บริหารของจังหวัดอุทัยธานีเห็นสมควรให้มีการจัดทำนโยบายการกำกับดูแลองค์การที่ดีของจังหวัดอุทัยธานี เพื่อให้การปฏิบัติราชการของจังหวัดอุทัยธานีมีระบบการบริหารจัดการที่ดี มีความชัดเจน โปร่งใส มีธรรมาภิบาล เป็นที่ยอมรับของทุกฝ่ายที่เกี่ยวข้อง อันจะเป็นการเสริมสร้างความมีศักดิ์ศรีของการเป็นหน่วยงานภาครัฐ พร้อมทั้งสร้างความไว้วางใจและศรัทธาจากผู้มีส่วนได้ส่วนเสียตลอดไป

นโยบายการกำกับดูแลองค์การที่ดีของจังหวัดอุทัยธานีได้รวบรวมหลักการ นโยบายการปฏิบัติราชการ แนวทางปฏิบัติ รวมทั้งมาตรฐานการทำงาน ความประพฤติที่ตบตันพื้นฐานธรรมาภิบาลของข้าราชการและเจ้าหน้าที่/พนักงานของรัฐ ตามความคาดหวังของสังคมและผู้ที่เกี่ยวข้องประกอบด้วย คณะกรรมการ ผู้บริหาร บุคลากร ผู้รับบริการ ประชาชนและผู้มีส่วนได้ส่วนเสีย โดยบุคลากรทุกระดับของจังหวัดอุทัยธานีจะสามารถนำนโยบายการกำกับดูแลองค์การที่ดีฉบับนี้ ไปเป็นแนวทางยึดถือปฏิบัติในการดำเนินงาน และจะไม่ละเลยการปฏิบัติตามหลักการที่ปรากฏอยู่ในนโยบายการกำกับดูแลองค์การที่ดีฉบับนี้

จังหวัดอุทัยธานีจะพิจารณาทบทวน และปรับปรุงนโยบายการกำกับดูแลองค์การที่ดีของหน่วยงานเป็นประจำ ทั้งนี้ เพื่อให้มีความเหมาะสมและทันสมัยอยู่เสมอ อีกทั้ง เพื่อเป็นการแสดงถึงพันธะสัญญาระหว่างหน่วยงานและบุคลากรของจังหวัดอุทัยธานี จึงขอให้ทุกคนได้ลงชื่อในหนังสือรับทราบที่ตั้งแนบมาพร้อมกับคู่มือฉบับนี้ พร้อมทั้งยอมรับเป็นหลักการปฏิบัติราชการตลอดไป

(ลงชื่อ).....

(นายวันชัย โอสถคุณธิพย์)

ผู้ว่าราชการจังหวัดอุทัยธานี

วันที่ ๒๑ เดือน มิถุนายน พ.ศ. ๒๕๕๔

หมวดที่ ๑ บททั่วไป

๑.๑ ข้อมูลองค์การ

วิสัยทัศน์

“เมืองท่องเที่ยวเชิงนิเวศ เกษตรปลอดภัย สังคมอุทัยผาสุก”

พันธกิจ

๑. บริหารจัดการทรัพยากรธรรมชาติและสิ่งแวดล้อมให้สมดุลอย่างยั่งยืน
๒. ส่งเสริมและพัฒนาการเกษตรและอาหารที่ปลอดภัยได้มาตรฐาน
๓. ส่งเสริมและพัฒนาการท่องเที่ยวด้วยการบริหารจัดการและการสร้างเครือข่ายอย่างเป็นระบบ
๔. ส่งเสริมให้ประชาชนในจังหวัดอุทัยธานีมีคุณภาพชีวิตที่ดี

ค่านิยมหลักของจังหวัดอุทัยธานี

“มุ่งเน้นประสิทธิภาพ รับผิดชอบต่อผลงาน บริการด้วยใจ”

เป็นค่านิยมร่วมของจังหวัดอุทัยธานี ที่ให้บุคลากรทุกคนของจังหวัดอุทัยธานี ยึดถือเป็นแนวทางการปฏิบัติราชการดังต่อไปนี้

มุ่งเน้นประสิทธิภาพ	หมายถึง	ในการปฏิบัติงานต้องมีการใช้ทรัพยากรอย่างประหยัดเกิดความคุ้มค่า และบังเกิดประโยชน์สูงสุดต่อส่วนรวมรวมทั้งต้องมีการลดขั้นตอนและระยะเวลาในการปฏิบัติงาน เพื่ออำนวยความสะดวกและลดภาระค่าใช้จ่าย
รับผิดชอบต่อผลงาน	หมายถึง	มีความมุ่งมั่น ตั้งใจปฏิบัติหน้าที่ให้บรรลุผลสำเร็จ ตามความมุ่งหมาย ยอมรับผลการกระทำนั้น และพยายามปรับปรุงการปฏิบัติหน้าที่ให้ดียิ่งขึ้น
บริการด้วยใจ	หมายถึง	ปฏิบัติหน้าที่และให้บริการที่ดี รวดเร็ว ด้วยความเต็มใจ เอื้อเฟื้อเผื่อแผ่ และมุ่งผลสำเร็จต่อผู้รับบริการ

การปฏิบัติราชการของจังหวัดอุทัยธานีนั้น มีส่วนราชการหรือองค์กรต่างๆ ที่ต้องปฏิบัติงานร่วมกัน ประกอบด้วย

๑) ส่วนราชการในส่วนกลาง ได้แก่ กรม กองต่างๆ ของกระทรวงต้นสังกัดของทั้ง ๓๑ หน่วยงาน ที่ร่วมดำเนินการพัฒนาคุณภาพบริหารจัดการภาครัฐในปีงบประมาณ พ.ศ. ๒๕๕๔ ๒) จังหวัดในกลุ่มจังหวัด ภาคเหนือตอนล่าง กลุ่มที่ ๒ ได้แก่ จังหวัดนครสวรรค์ จังหวัดกำแพงเพชร และจังหวัดพิจิตร ๓) หน่วยงานอื่นๆ ในจังหวัด ๔) องค์กรปกครองส่วนท้องถิ่นทั้งในระดับจังหวัดและระดับพื้นที่ และ ๕) ภาคเอกชน/ภาคีเครือข่ายสถาบัน ชมรมและอาสาสมัครต่างๆ ซึ่งเป็นทั้งผู้ส่งมอบผลงาน (Supplier) และผู้รับผลงาน (Customer) โดยรายละเอียดของบทบาทหน้าที่ในการปฏิบัติงานร่วมกัน ข้อกำหนดที่สำคัญในการปฏิบัติงานร่วมกัน และแนวทาง/วิธีการสื่อสารระหว่างกัน

ตารางรายละเอียดของการปฏิบัติงานของส่วนราชการ / องค์กรต่างๆ กับจังหวัดอุทัยธานี

ส่วนราชการ / องค์กรที่เกี่ยวข้อง	บทบาทหน้าที่ ในการปฏิบัติร่วมกัน	ข้อกำหนดที่สำคัญ ในการปฏิบัติงานร่วมกัน	แนวทางและวิธีการ สื่อสารระหว่างกัน
๑. กรม กองต่างๆ ของกระทรวง ต้นสังกัด ๓๑ หน่วยงาน	<p>ในฐานะ Supplier</p> <p>๑.๑ กำหนดแนวนโยบาย แนวทางปฏิบัติ ในการบริหารราชการ</p> <p>๑.๒ การสนับสนุนข้อมูลข่าวสาร และ เทคโนโลยีที่เกี่ยวข้องในการปฏิบัติราชการ</p> <p>๑.๓ การจัดสรร/จัดหางบประมาณ วัสดุอุปกรณ์เครื่องมือเครื่องใช้ที่จำเป็น ในการปฏิบัติราชการ</p> <p>๑.๔ การจัดหา /จัดสรร /พัฒนาศักยภาพ บุคลากร สำหรับการปฏิบัติราชการ</p> <p>๑.๕ การติดตามประเมินผลและนิเทศงาน</p> <p>ในฐานะ Customer</p> <p>๑.๖ รายงานผลการปฏิบัติงาน และ ปัญหา อุปสรรค รวมทั้งปัจจัยที่ ต้องการสนับสนุน</p>	<p>- ชัดเจน และทันตาม กำหนดเวลา</p> <p>- ครบถ้วน เพียงพอ และ ทันตามกำหนดเวลา</p> <p>- เพียงพอ และทันตาม กำหนดเวลา</p> <p>- เพียงพอต่อการปฏิบัติงาน</p> <p>- ชัดเจนในแนวทางการ ติดตามงาน/กัลยาณมิตร</p> <p>- ถูกต้อง ชัดเจน และ ทันตามกำหนดเวลา</p>	<p>- หนังสือราชการ</p> <p>- ระบบเครือข่าย อินเทอร์เน็ต</p> <p>- โทรศัพท์</p> <p>- โทรสาร</p> <p>- การประชุม</p>

ส่วนราชการ / องค์กรที่เกี่ยวข้อง	บทบาทหน้าที่ ในการปฏิบัติร่วมกัน	ข้อกำหนดที่สำคัญ ในการปฏิบัติงานร่วมกัน	แนวทางและวิธีการ สื่อสารระหว่างกัน
๒. จังหวัดในกลุ่มจังหวัด ภาคเหนือตอนล่าง กลุ่ม ๒	๒.๑ ร่วมกำหนดแนวนโยบาย แนวทาง ปฏิบัติในการบริหารราชการของกลุ่ม จังหวัด ๒.๒ การแลกเปลี่ยนข้อมูลข่าวสารและ เทคโนโลยีที่เกี่ยวข้องในการปฏิบัติราชการ	- ชัดเจน และทันตาม กำหนดเวลา - ครบถ้วน เพียงพอ และ ทันตามกำหนดเวลา	- หนังสือราชการ - ระบบเครือข่าย อินเทอร์เน็ต - โทรศัพท์ - โทรสาร - การประชุม
๓. หน่วยงานส่วนกลาง / รัฐวิสาหกิจที่มีสำนักงาน ตั้งอยู่ในจังหวัด	๓.๑ ร่วมกำหนดแนวนโยบาย แนวทาง ปฏิบัติ ในการบริหารราชการของจังหวัด ๓.๒ การแลกเปลี่ยนข้อมูลข่าวสาร และเทคโนโลยีที่เกี่ยวข้องในการปฏิบัติ ราชการ ๓.๓ ร่วมปฏิบัติงานตามภารกิจที่ได้รับ มอบหมาย ๓.๔ ร่วมประเมินผลการปฏิบัติงาน	- ชัดเจน และทันตาม กำหนดเวลา - ครบถ้วน เพียงพอ และ ต่อเนื่อง - ถูกต้อง ต่อเนื่อง และ ตามกำหนดเวลา	- ประชุม - ส่งหนังสือราชการ - โทรศัพท์/โทรสาร - บุคคล - ระบบเครือข่าย อินเทอร์เน็ต - วิทยุสื่อสาร - ปริกษาหารือทั้งที่ เป็นทางการและไม่เป็น ทางการ - การรายงานผลการ ปฏิบัติงานตามแบบ รายงาน
๔. องค์กรปกครองส่วนท้องถิ่น (อบจ./เทศบาล/อบต.)	๔.๑ ร่วมกำหนดแนวทางปฏิบัติราชการ ๔.๒ การแลกเปลี่ยน ข้อมูลข่าวสาร และเทคโนโลยีที่เกี่ยวข้องในการปฏิบัติ ราชการ ๔.๓ ร่วมปฏิบัติงานตามภารกิจที่ได้รับ มอบหมาย ๔.๔ ร่วมประเมินผลการปฏิบัติงาน ๔.๕ การสนับสนุนงบประมาณ วัสดุ อุปกรณ์เครื่องมือเครื่องใช้ที่จำเป็น	- ชัดเจน และทันตาม กำหนดเวลา - ครบถ้วน เพียงพอ และ ต่อเนื่อง - ถูกต้อง ต่อเนื่อง และ ตามกำหนดเวลา - ตามกำหนดเวลา - เพียงพอ ทันเวลา	- ประชุม - ส่งหนังสือราชการ - โทรศัพท์/โทรสาร - ระบบเครือข่าย อินเทอร์เน็ต - วิทยุสื่อสาร - ประกาศ - ปริกษาหารือทั้งที่ เป็นทางการและ ไม่ทางการ

ส่วนราชการ / องค์กรที่เกี่ยวข้อง	บทบาทหน้าที่ ในการปฏิบัติร่วมกัน	ข้อกำหนดที่สำคัญ ในการปฏิบัติงานร่วมกัน	แนวทางและวิธีการ สื่อสารระหว่างกัน
๕. ภาคีเครือข่าย/สถาบัน ฆรรณ /อาสาสมัครต่างๆ	๕.๑ ร่วมกำหนดแนวทางปฏิบัติงาน ๕.๒ ร่วมปฏิบัติงานตามภารกิจที่ได้รับ มอบหมาย ๕.๓ ร่วมประเมินผลการปฏิบัติงาน ในฐานะ Customer ๕.๔ สนับสนุนข้อมูลข่าวสาร และ เทคโนโลยีที่เกี่ยวข้องในการปฏิบัติงาน ๕.๕ การพัฒนาศักยภาพในการปฏิบัติงาน	- ชัดเจน และทันตาม กำหนดเวลา - ถูกต้อง ต่อเนื่อง และ ตามกำหนดเวลา - ตามกำหนดเวลา - ครบถ้วน เพียงพอและ ต่อเนื่อง - เพียงพอ	- ประชุม/อบรม - ส่งหนังสือราชการ - โทรศัพท์/โทรสาร - ปริษาหารือทั้งที่ เป็นทางการและไม่ ทางการ

ในส่วนของผู้รับบริการหลักที่นอกเหนือจากส่วนราชการ และเครือข่ายองค์กรต่างๆ ที่ทำงานร่วมกับทั้ง ๓๑ หน่วยงานของจังหวัดอุทัยธานี จะมีผู้รับบริการหลักในการปฏิบัติราชการที่สำคัญ คือ ประชาชนทั่วไปและประชาชนกลุ่มเฉพาะตามภารกิจของหน่วยงานและวิสัยทัศน์ของจังหวัด รวมทั้งกลุ่มองค์กรและเครือข่ายต่างๆ นอกจากนี้ผู้มีส่วนได้ส่วนเสียซึ่งเป็นผู้รับผลกระทบทั้งทางตรงและทางอ้อม จากการปฏิบัติราชการของหน่วยงานทั้ง ๓๑ หน่วยงาน ประกอบด้วย ๑) ชุมชนในท้องถิ่น ๒) บุคลากรของหน่วยงานทั้ง ๓๑ หน่วยงาน ๓) หน่วยงานเอกชน/ผู้ประกอบการ และ ๔) ประชาชนทั่วไปและกลุ่มเฉพาะ โดยกลุ่มบุคคลต่างๆ เหล่านี้ จะได้รับบริการและมีความคาดหวัง/ความต้องการต่อบริการที่ได้รับ รวมทั้งมีแนวทางวิธีการสื่อสารกับหน่วยงานทั้ง ๓๑ หน่วยงานของจังหวัดอุทัยธานี

อำนาจหน้าที่

๑. ด้านการบริหาร

- การนำภารกิจและนโยบายรัฐมาปฏิบัติให้เกิดผลสัมฤทธิ์

๒. ด้านการกำกับดูแล

- การรักษาและบังคับใช้กฎหมายให้เกิดความสงบเรียบร้อย และเป็นธรรมในสังคม

๓. ด้านการส่งเสริมสนับสนุน

- การส่งเสริม อุดหนุน และสนับสนุนองค์กรปกครองส่วนท้องถิ่น ให้สามารถดำเนินการตามอำนาจและหน้าที่ขององค์กรปกครองส่วนท้องถิ่น และให้มีขีดความสามารถพร้อมที่จะดำเนินการตามภารกิจที่ได้รับถ่ายโอนจากกระทรวง ทบวง กรม

- ส่งเสริม สนับสนุน และสร้างความเข้มแข็งของชุมชน แบบมีส่วนร่วม

๔. ด้านการปฏิบัติการ

- การคุ้มครอง ป้องกัน และช่วยเหลือประชาชนที่ด้อยโอกาส ให้ได้รับความเป็นธรรมทั้งด้านเศรษฐกิจและสังคมในการดำรงชีวิตอยู่อย่างพอเพียง

- การจัดบริการภาครัฐให้ประชาชนเข้าถึงได้อย่างเสมอภาค รวดเร็ว และมีคุณภาพ

- การปฏิบัติหน้าที่อื่นที่ได้รับมอบหมายตามที่คณะรัฐมนตรีกระทรวง ทบวง กรม หรือหน่วยงานอื่นของรัฐมอบหมาย หรือที่มีกฎหมายกำหนด

๑.๒ หลักการและแนวคิด

การจัดทำนโยบายการกำกับดูแลองค์กรที่ดีของจังหวัดอุทัยธานีนับเป็นการทำงานที่สนองต่อแนวคิดธรรมาภิบาลและการบริหารกิจการบ้านเมืองที่ดี โดยมีภาพรวมดังนี้

๑. รัฐธรรมนูญแห่งราชอาณาจักรไทย พุทธศักราช ๒๕๕๐ หมวด ๔ หน้าที่ของชนชาวไทย มาตรา ๗๔ กำหนดให้ “บุคคลผู้เป็นข้าราชการ พนักงาน ลูกจ้างของหน่วยราชการ หน่วยงานของรัฐวิสาหกิจ หรือเจ้าหน้าที่อื่นของรัฐ มีหน้าที่ดำเนินการให้เป็นไปตามกฎหมายเพื่อรักษาประโยชน์ส่วนรวม อำนวยความสะดวก และให้บริการแก่ประชาชน ตามหลักธรรมาภิบาลของการบริหารกิจการบ้านเมืองที่ดีในการปฏิบัติหน้าที่และในการปฏิบัติภารกิจอื่นที่เกี่ยวข้องกับประชาชน บุคคลตามวรรคหนึ่งต้องวางตนเป็นกลางทางการเมือง....” และมาตรา ๗๘(๔) และ (๕) รัฐต้องดำเนินการตามแนวนโยบายด้านการบริหารราชการแผ่นดิน ดังต่อไปนี้

(๔) พัฒนาระบบงานภาครัฐ โดยมุ่งเน้นการพัฒนาคุณภาพ คุณธรรม และจริยธรรมของเจ้าหน้าที่ของรัฐ ควบคู่ไปกับการปรับปรุงรูปแบบและวิธีการทำงาน เพื่อให้การบริหารราชการแผ่นดินเป็นไปอย่างมีประสิทธิภาพ และส่งเสริมให้หน่วยงานของรัฐใช้หลักการบริหารกิจการบ้านเมืองที่ดีเป็นแนวทางในการปฏิบัติราชการ

(๕) จัดระบบงานราชการและงานของรัฐอย่างอื่น เพื่อให้การจัดทำและการให้บริการสาธารณะเป็นไปอย่างรวดเร็ว มีประสิทธิภาพ โปร่งใส และตรวจสอบได้ โดยคำนึงถึงการมีส่วนร่วมของประชาชน

๒. การกำหนดให้มีการจัดทำนโยบายการกำกับดูแลองค์กรที่ดีนี้ ถือเป็นส่วนหนึ่งของการนำหลักการบริหารกิจการบ้านเมืองที่ดีหรือธรรมาภิบาลเข้ามาประยุกต์ใช้ในการเปลี่ยนแปลงระบบการบริหารราชการแผ่นดินของไทย ดังเจตนารมณ์ที่ปรากฏอย่างชัดเจนในมาตรา ๓/๑ แห่งพระราชบัญญัติระเบียบบริหารราชการแผ่นดิน พ.ศ. ๒๕๓๔ ซึ่งแก้ไขเพิ่มเติมโดยพระราชบัญญัติระเบียบบริหารราชการแผ่นดิน (ฉบับที่ ๕) พ.ศ. ๒๕๔๕ มุ่งเน้นให้ส่วนราชการใช้วิธีการบริหารกิจการบ้านเมืองที่ดีมาเป็นแนวทางในการปฏิบัติราชการ กล่าวคือ

“การบริหารราชการเพื่อประโยชน์สุขของประชาชน เกิดผลสัมฤทธิ์ต่อภารกิจของรัฐ ความมีประสิทธิภาพ ความคุ้มค่าในเชิงภารกิจแห่งรัฐ การลดขั้นตอนการปฏิบัติงาน การลดภารกิจและยุบเลิกหน่วยงานที่ไม่จำเป็น การกระจายภารกิจ และทรัพยากรให้แก่ท้องถิ่น การกระจายอำนาจตัดสินใจ การอำนวยความสะดวก และการตอบสนองความต้องการของประชาชน ทั้งนี้ โดยมีผู้รับผิดชอบต่อผลงาน

การจัดสรรงบประมาณและการบรรจุแต่งตั้งบุคคลเข้าดำรงตำแหน่ง หรือปฏิบัติหน้าที่ต้องคำนึงถึงหลักการตามวรรคหนึ่ง

ในการปฏิบัติหน้าที่ของส่วนราชการต้องใช้วิธีการบริหารกิจการบ้านเมืองที่ดี โดยเฉพาะอย่างยิ่งให้คำนึงถึงความรับผิดชอบของผู้ปฏิบัติงาน การมีส่วนร่วมของประชาชน การเปิดเผยข้อมูล การติดตามตรวจสอบและประเมินผลการปฏิบัติงาน ทั้งนี้ ตามความเหมาะสมของภารกิจ

เพื่อประโยชน์ในการดำเนินการให้เป็นไปตามมาตรานี้ จะตราพระราชกฤษฎีกากำหนดหลักเกณฑ์และวิธีการในการปฏิบัติราชการและการสั่งการให้ส่วนราชการและข้าราชการปฏิบัติก็ได้”

๓. นโยบายการบริหารกิจการบ้านเมืองที่ดี : นโยบายการบริหารกิจการบ้านเมืองที่ดีของรัฐบาล ภายใต้การนำของนายอภิสิทธิ์ เวชชาชีวะ นายกรัฐมนตรี รัฐบาลกำหนดนโยบายหลัก ๘ ด้าน ได้แก่ ๑) นโยบายเร่งด่วนที่จะเริ่มดำเนินการในปีแรก ๒) นโยบายความมั่นคงของรัฐ ๓) นโยบายสังคมและคุณภาพชีวิต ๔) นโยบายเศรษฐกิจ ๕) นโยบายที่ดินทรัพยากรธรรมชาติและสิ่งแวดล้อม ๖) นโยบายวิทยาศาสตร์เทคโนโลยี การวิจัยและนวัตกรรม ๗) นโยบายการต่างประเทศ และเศรษฐกิจระหว่างประเทศ และ ๘) นโยบายการบริหารกิจการบ้านเมืองที่ดี

นโยบายการบริหารกิจการบ้านเมืองที่ดี ได้แก่การเพิ่มประสิทธิภาพการบริหารราชการแผ่นดิน โดยดูแลเรื่องค่าตอบแทนของเจ้าหน้าที่รัฐให้มีความเหมาะสม การบริหารงานที่โปร่งใสการกระจายอำนาจ เรื่องกฎหมายและการยุติธรรมจะปรับปรุงกฎหมายให้มีความทันสมัย เพื่อป้องกันปัญหาการคอร์รัปชั่นส่งเสริมให้ประชาชนมีส่วนร่วมในกระบวนการยุติธรรมส่งเสริมให้ประชาชนได้รับรู้ข้อมูลข่าวสารและปรับปรุงกลไกสื่อภาครัฐให้มีบทบาทเพื่อประโยชน์สาธารณะ

๔. สำนักงาน ก.พ.ร. ได้ดำเนินโครงการพัฒนาคุณภาพการบริหารจัดการภาครัฐ นับตั้งแต่ปีงบประมาณ พ.ศ. ๒๕๔๗ จนถึงปัจจุบัน โดยได้จัดทำเกณฑ์คุณภาพการบริหารจัดการภาครัฐขึ้น เพื่อส่งเสริมและสนับสนุนให้ส่วนราชการต่างๆ นำไปใช้ในการยกระดับและพัฒนาคุณภาพการบริหารจัดการให้เป็นหน่วยงานที่มีผลการปฏิบัติงานสูง และมีมาตรฐานการทำงานเทียบเคียงกับมาตรฐานสากล ซึ่งในเกณฑ์คุณภาพการบริหารจัดการภาครัฐ หมวด ๑ การนำองค์การนั้น ส่วนหนึ่งได้ให้ความสำคัญกับการนำองค์กร เพื่อให้ส่วนราชการมีการกำกับดูแลตนเองที่ดีโดยดำเนินการด้วยความโปร่งใส ตรวจสอบได้ มีความรับผิดชอบ ปกป้องผลประโยชน์ของประเทศชาติ และดำเนินการอย่างมีจริยธรรม รวมทั้งต้องมีความรับผิดชอบต่อสังคม ด้วยการส่งเสริมให้บุคลากรในองค์การเป็นทั้งคนเก่งและคนดี มีจริยธรรมและธรรมาภิบาล ประพฤติตนต่อเพื่อนร่วมงานด้วยความเคารพให้เกียรติซึ่งกันและกัน รวมถึงการใช้ทรัพยากรขององค์การอย่างมีความรับผิดชอบแล้วบุคลากรในองค์การต้องมีการดำเนินงานอย่างมีจริยธรรมและธรรมาภิบาลต่อผู้รับบริการ และผู้มีส่วนได้ส่วนเสียอื่นๆ ผู้บริหารควรมีการกำหนดกรอบในการตรวจสอบการปฏิบัติตนของบุคลากรในองค์การว่า เป็นไปอย่างถูกต้องเหมาะสมหรือไม่ เช่น มีการดูแลต่อผู้รับบริการอย่างซื่อสัตย์สุจริต ให้เกียรติ เป็นธรรม ร่วมกับการรักษาปกป้องไม่ให้องค์การดำเนินการในทางที่มีความเสี่ยงต่อศักดิ์ศรีหรือสิ่งไม่ดีใดๆ

โดยในปีงบประมาณ พ.ศ. ๒๕๕๔ ในการพัฒนาคุณภาพการบริหารจัดการภาครัฐ ปีงบประมาณ พ.ศ. ๒๕๕๔ หมวด ๑ การนำองค์กร ในรหัส LD ๕ กำหนดให้จังหวัด / ผู้บริหารต้องมีการกำหนดนโยบายการกำกับดูแลองค์การที่ดี (Organizational Governance) เพื่อเป็นเครื่องมือในการกำกับดูแลให้การดำเนินงานของจังหวัดเป็นไปตามหลักธรรมาภิบาลของการบริหารกิจการบ้านเมืองที่ดี

นโยบายการกำกับดูแลองค์การที่ดี หมายถึง การประกาศเจตนารมณ์ขององค์การที่จะดำเนินการ และกำหนดนโยบายตามหลักธรรมาภิบาลของการบริหารกิจการบ้านเมืองที่ดีเพื่อประโยชน์สุขของประชาชน โดยผู้บริหารของแต่ละองค์การจะต้องวางนโยบายอย่างน้อย ๔ ด้าน ได้แก่

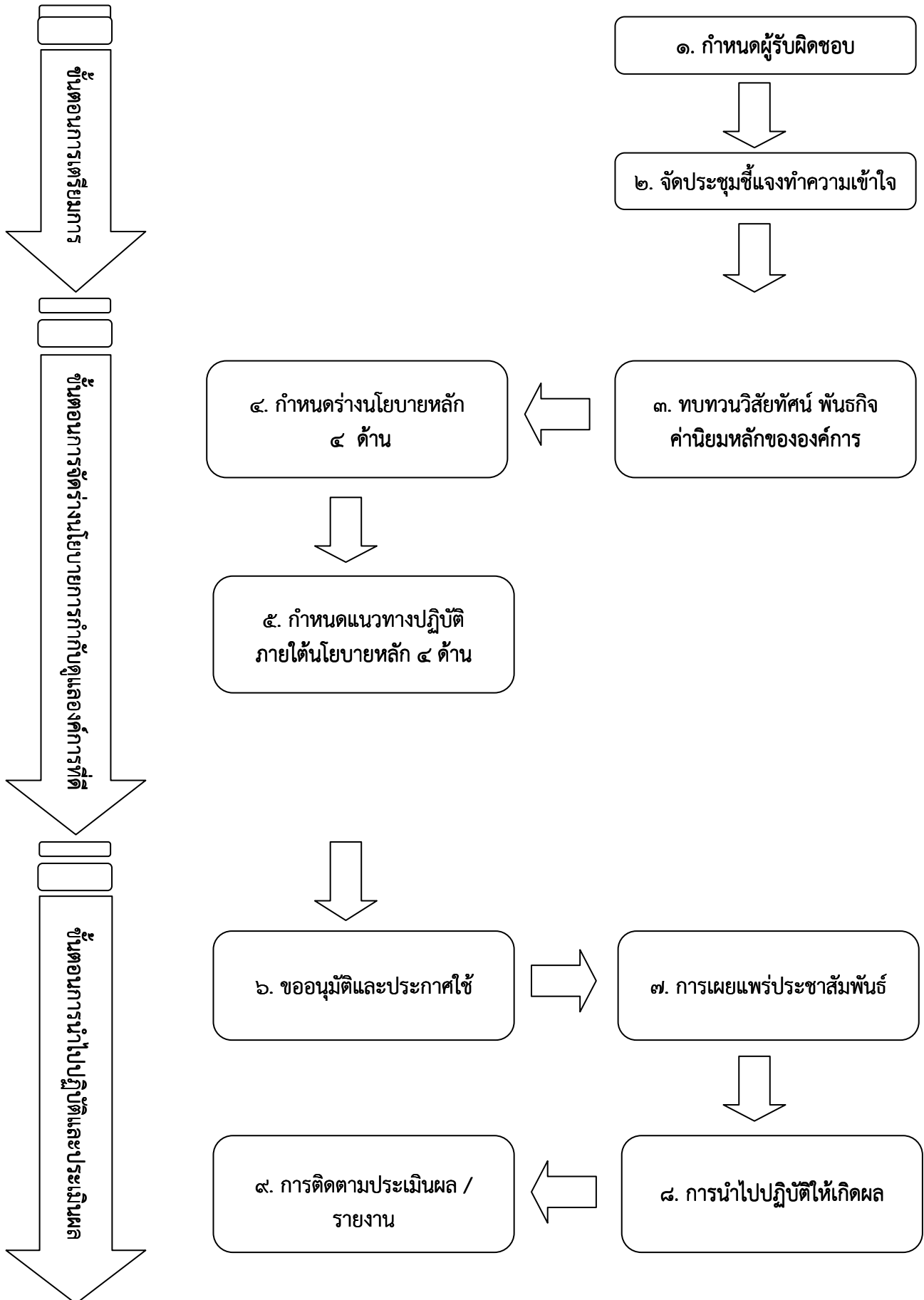
- ๑) ด้านรัฐ สังคม และสิ่งแวดล้อม
- ๒) ด้านผู้รับบริการ ผู้มีส่วนได้ส่วนเสีย
- ๓) ด้านองค์การ
- ๔) ด้านผู้ปฏิบัติงาน

๑.๓ วัตถุประสงค์ในการจัดทำนโยบายการกำกับดูแลองค์การที่ดี

เพื่อให้การปฏิบัติงานของจังหวัดอุทัยธานีมีผลในทางปฏิบัติอย่างแท้จริง และเกิดประโยชน์กับทุกฝ่ายการดำเนินงานนโยบายการกำกับดูแลองค์การที่ดีจึงได้ยึดหลักการที่สำคัญเพื่อให้บรรลุวัตถุประสงค์ต่อไปนี้

- ๑) เพื่อเป็นนโยบายและแนวทางปฏิบัติที่ชัดเจนสำหรับส่งเสริมธรรมาภิบาลให้เกิดขึ้นในหน่วยงาน และสามารถนำไปปฏิบัติและติดตามผลได้อย่างเป็นรูปธรรม
- ๒) เพื่อใช้เป็นแนวทางตรวจสอบธรรมาภิบาลในการปฏิบัติงานด้านต่างๆ ของจังหวัดอุทัยธานี ทั้งนี้ เพื่อมิให้เกิดการแสวงหาผลประโยชน์ส่วนตน อันจะทำให้เกิดความสูญเสียต่อรัฐ สังคม สิ่งแวดล้อมองค์กร ผู้รับบริการ ผู้มีส่วนได้ส่วนเสีย และผู้ปฏิบัติงานภายในจังหวัดอุทัยธานี
- ๓) เพื่อสร้างการยอมรับความน่าเชื่อถือ ความมั่นใจและศรัทธาให้เกิดขึ้นกับผู้รับบริการ ประชาชนทั่วไป และผู้มีส่วนได้ส่วนเสียทั้งภายในและภายนอกองค์การ

๑.๔ ขั้นตอนการจัดทำนโยบายการกำกับดูแลองค์การที่ดีจังหวัดอุทัยธานี



หมวดที่ ๒

นโยบายการกำกับดูแลองค์การที่ดี

เพื่อแสดงความมุ่งมั่นต่อการบริหารราชการตามแนวธรรมาภิบาล จังหวัดอุทัยธานีได้กำหนดนโยบายการกำกับดูแลองค์การที่ดีประกอบด้วยนโยบายหลัก และแนวทางปฏิบัติภายใต้กรอบนโยบายด้านรัฐ สังคมและสิ่งแวดล้อม นโยบายด้านผู้รับบริการและผู้มีส่วนได้ส่วนเสีย นโยบายด้านองค์การ และนโยบายด้านผู้ปฏิบัติงาน

นโยบายด้านรัฐ สังคมและสิ่งแวดล้อม

นโยบายหลัก

มุ่งมั่นที่จะเป็นส่วนหนึ่งในการสร้างสรรค์สังคมที่ดี มีความสุขทุกภาคส่วน

แนวทางปฏิบัติ

: ปกป้องสถาบันและเสริมสร้างความสมานฉันท์ในสังคม

: สนับสนุนช่วยเหลือและเข้าร่วมในกิจกรรมต่างๆ ที่เป็นประโยชน์ต่อสังคมและชุมชนอย่างสม่ำเสมอ

มาตรการ

: ส่งเสริมกิจกรรมเฉลิมพระเกียรติเพื่อประชาชน

: รณรงค์ประชาสัมพันธ์หลักปรัชญาเศรษฐกิจพอเพียงให้เข้าถึงประชาชนทุกหมู่เหล่า

: ขยายผลโครงการอันเนื่องมาจากพระราชดำริ จัดระดมพลังทุกภาคส่วนเพื่อน้อมนำปรัชญาเศรษฐกิจพอเพียงไปสู่การปฏิบัติ

: ให้มี Best Practice เกษตรกรที่ดำเนินการตามแนวปรัชญาเศรษฐกิจพอเพียงเพื่อเป็นต้นแบบให้แก่เกษตรกรอื่นๆ

: การสนับสนุนเครือข่ายวิสาหกิจชุมชนและ OTOP เพื่อเพิ่มรายได้ของประชาชน

: จัดหน่วยบริการประชาชนเคลื่อนที่ไปยังชุมชนที่ห่างไกลและขาดแคลน

: ช่วยเหลือสงเคราะห์ประชาชนผู้ประสบภัยหรือด้อยโอกาสอย่างทั่วถึง

: ปลุกพลังสร้างจิตสำนึกความจงรักภักดี

นโยบายหลัก

ส่งเสริม รักษา ดำรงไว้ซึ่งจารีตประเพณีและศิลปวัฒนธรรมที่ดั้งเดิมของจังหวัด

แนวทางปฏิบัติ

เสริมสร้างเมืองอุทัยให้น่าอยู่ เพื่อให้จังหวัดอุทัยธานีเป็นที่รู้จักและมีผู้มาเที่ยวมากขึ้น

มาตรการ

: การอนุรักษ์มรดกทางนิเวศวัฒนธรรมท้องถิ่นเพื่อบ้านเมืองน่าอยู่และการท่องเที่ยวเชิงนิเวศ

: ส่งเสริมการจัดบ้านเมืองปลอดภัย (อาหารปลอดภัย ชีวิตและทรัพย์สินปลอดภัย)

: ส่งเสริมการเป็นเจ้าบ้านที่ดี มีน้ำใจต้อนรับผู้มาเยือนด้วยน้ำใจไมตรี

นโยบายหลัก

มุ่งมั่นและให้ความสำคัญในการอนุรักษ์ทรัพยากรธรรมชาติและสิ่งแวดล้อม

แนวทางปฏิบัติ

มุ่งรับผิดชอบดูแล ร่วมมือ แก้ไข ส่งเสริมให้เกิดความเข้มแข็งของชุมชนในการอนุรักษ์ทรัพยากรธรรมชาติและ

สิ่งแวดล้อม

มาตรการ

- : รมรณรงค์ประชาสัมพันธ์กระตุ้นเพื่อให้เกิดความตระหนักในการอนุรักษ์และฟื้นฟูทรัพยากรธรรมชาติและสิ่งแวดล้อมให้ถึงกลุ่มประชาชนทุกหมู่เหล่า
- : ส่งเสริมการจัดกิจกรรมอนุรักษ์ทรัพยากรธรรมชาติและสิ่งแวดล้อมอย่างสม่ำเสมอ
- : ส่งเสริมและจัดทำข้อมูลสารสนเทศและแผนการจัดการทรัพยากรธรรมชาติและสิ่งแวดล้อม
- : เผยแพร่ประชาสัมพันธ์แผนบริหารจัดการทรัพยากรธรรมชาติเพื่อสร้างการมีส่วนร่วมของประชาชน

นโยบายหลัก

ให้ความร่วมมือและสนับสนุนนโยบายรัฐบาลในการป้องกันและแก้ไขปัญหาอุทกภัยและการขาดแคลนน้ำ

แนวทางปฏิบัติ

การบริหารจัดการทรัพยากรน้ำอย่างยั่งยืน

มาตรการ

- : จัดทำระบบข้อมูลสารสนเทศและแผนบริหารจัดการน้ำทั้งระบบ
- : เผยแพร่ประชาสัมพันธ์เพื่อสร้างการมีส่วนร่วมในการบริหารจัดการทรัพยากรน้ำทั้งจังหวัด
- : จัดหา และพัฒนาแหล่งน้ำขนาดเล็กเพิ่มขึ้น
- : บำรุงรักษาแหล่งน้ำที่มีอยู่ให้สามารถใช้ประโยชน์ได้อย่างมีประสิทธิภาพ
- : สำรวจและจัดทำแหล่งน้ำขนาดกลาง/ขนาดใหญ่ เพื่อการเกษตรและป้องกันอุทกภัย
- : แหล่งน้ำธรรมชาติได้รับการอนุรักษ์ปกป้อง
- : ศึกษาสำรวจพื้นที่เสี่ยงต่อการเกิดอุทกภัย
- : แก้ไขพื้นที่เสี่ยงต่อการเกิดอุทกภัยเพื่อมิให้ได้รับผลกระทบ

นโยบายด้านผู้รับบริการและผู้มีส่วนได้ส่วนเสีย

นโยบายหลัก

มุ่งเน้นการให้บริการที่มีคุณภาพต่อผู้รับบริการและตรงกับความต้องการของผู้รับบริการ และผู้ที่มีส่วนได้ส่วนเสียอย่างแท้จริง

แนวทางปฏิบัติ

กำหนดแนวทางปฏิบัติในการให้บริการแก่ผู้รับบริการ และประชาชนได้รับการตอบสนองอย่างรวดเร็วและต่อเนื่อง

มาตรการ

- : เน้นกระบวนการมีส่วนร่วมทุกระดับ/ทุกภาคส่วน
- : ทบทวน และปรับปรุงระบบรับฟังความคิดเห็น และข้อร้องเรียน
- : จัดตั้งศูนย์รับข้อคิดเห็นและข้อร้องเรียนจากประชาชน
- : ปรับปรุงกระบวนการแก้ไขปัญหาข้อร้องเรียนของประชาชนให้มีประสิทธิภาพ
- : จัดทำข้อมูลด้านการให้บริการประชาชนผ่านเว็บไซต์

นโยบายหลัก

มุ่งมั่นให้บริการด้วยความโปร่งใส สุจริต เพื่อประโยชน์สุขของประชาชน

แนวทางปฏิบัติ

กำหนดแนวทางปฏิบัติราชการภายใต้ขอบเขตของกฎหมาย กฎระเบียบ ข้อบังคับ ในการปฏิบัติงานอย่างเคร่งครัด ด้วยความเป็นกลาง ไม่เลือกปฏิบัติ และคำนึงถึงสิทธิเสรีภาพของประชาชนและผู้มีส่วนได้ส่วนเสียต่างๆ

มาตรการ

- : ให้ความสำคัญต่อการเปิดเผยข้อมูลข่าวสารเกี่ยวกับการบริการอย่างครบถ้วน ถูกต้องและไม่บิดเบือนข้อเท็จจริง
- : ประกาศมาตรฐานการให้บริการประเภทต่างๆ เพื่อให้ผู้รับบริการ/ผู้มีส่วนได้ส่วนเสียทราบโดยทั่วถึง เป็นไปอย่างเสมอภาค มีประสิทธิภาพและคุณภาพ
- : จัดทำกิจกรรมเผยแพร่กระบวนการพิจารณาส่งเสริมการลงทุนต่อสาธารณชนอย่างกว้างขวาง เพื่อให้การดำเนินการเป็นไปด้วยความโปร่งใส
- : รับฟังความคิดเห็นของประชาชน หรือชี้แจงทำความเข้าใจ เพื่อให้ประชาชนได้ตระหนักถึงผลประโยชน์ และเข้ามามีส่วนร่วมในการให้ข้อมูลประกอบการตัดสินใจของผู้บริหารจังหวัด

นโยบายด้านองค์การ

นโยบายหลัก

เสริมสร้างระบบบริหารผลการปฏิบัติงาน เพื่อใช้เป็นเครื่องมือในการบริหารจัดการให้เกิดผล การดำเนินงานที่ดี โดยผลักดันให้ทุกหน่วยงานมุ่งเน้นการพัฒนาองค์การตลอดเวลา

แนวทางปฏิบัติ

พัฒนาระบบการดำเนินงานเพื่อให้เกิดการทำงานเชิงรุกการทำงานเป็นทีมและมุ่งเน้นผลสัมฤทธิ์

มาตรการ

- : การกำหนดดัชนีชี้วัดผลงานให้ชัดเจนเพื่อเป็นเครื่องมือในการติดตามงาน
- : ปรับปรุงกระบวนการติดตามประเมินการปฏิบัติงาน ให้เป็นระบบและต่อเนื่อง
- : นำกระบวนการบริหารความเสี่ยงมาใช้ในการปฏิบัติงาน
- : จัดระบบการควบคุมภายใน และตรวจสอบภายในของทุกหน่วยงาน

นโยบายหลัก

ส่งเสริมการบริหารงานจังหวัดแบบบูรณาการ

แนวทางปฏิบัติ

เสริมสร้างบูรณาการความร่วมมือจากทุกภาคส่วน

มาตรการ

- : สร้าง “เครือข่ายภาครัฐและภาคประชาชน” เพื่อสนับสนุนการดำเนินงานตามภารกิจของหน่วยงาน
- : จัดระบบการบริหารงานจังหวัดโดยใช้ยุทธศาสตร์จังหวัดเป็นหลักในการดำเนินงานเพื่อให้สอดคล้องเชื่อมโยงกับยุทธศาสตร์กลุ่มจังหวัดและยุทธศาสตร์ชาติและศักยภาพ และความต้องการของประชาชนในพื้นที่ ด้วยกระบวนการมีส่วนร่วมจากทุกภาคีการพัฒนา
- : ส่งเสริม สนับสนุนและประสานความร่วมมือระหว่างภาครัฐและภาคเอกชนเพื่อให้การพัฒนาเป็นไปตามยุทธศาสตร์จังหวัดและกลุ่มจังหวัด

นโยบายด้านผู้ปฏิบัติงาน

นโยบายหลัก

มุ่งมั่นสร้างบรรยากาศของการทำงานที่ดี เพื่อธำรงรักษาเจ้าหน้าที่ของรัฐที่มีคุณภาพ พร้อมทั้งจัดให้มีการพัฒนาความสามารถและทักษะที่จำเป็น เพื่อให้เจ้าหน้าที่ของรัฐพัฒนาศักยภาพและสามารถทำงานอย่างมีประสิทธิภาพสูงสุดภายใต้หลักคุณธรรมและจริยธรรม

แนวทางปฏิบัติ

- : พัฒนาระบบการสร้างบรรยากาศที่ดีในการทำงาน
- : พัฒนาสมรรถนะบุคลากรให้มีศักยภาพในการทำงาน เป็นคนดี คนเก่ง ตามหลักธรรมาภิบาล

มาตรการ

- : สำนวความพึงพอใจของบุคลากร อย่างน้อยปีละ ๑ ครั้ง
- : วิเคราะห์หาปัจจัยที่มีผลต่อการสร้างแรงจูงใจในการปฏิบัติงาน
- : จัดทำแผนพัฒนาทรัพยากรบุคคลตามแนวคิด HR Scorecard
- : สร้างทัศนคติที่ดีในการทำงานเป็นทีม
- : เสริมสร้างทักษะ และสมรรถนะที่ดี มีประสิทธิภาพเพื่อรองรับการทำงาน
- : ส่งเสริมกิจกรรมทางด้านคุณธรรม จริยธรรม โดยใช้หลักศาสนาเป็นเครื่องยึดเหนี่ยวจิตใจ

นโยบายหลัก

มุ่งส่งเสริมให้ผู้ปฏิบัติงานมีคุณภาพชีวิตที่ดี

แนวทางปฏิบัติ

พัฒนาหรือปรับปรุงแนวทางการทำงานที่เหมาะสมกับสภาพแวดล้อมและสนับสนุนกิจกรรมสร้างเสริมสุขภาพของบุคลากรให้แข็งแรงอยู่เสมอ

มาตรการ

- : จัดหาอุปกรณ์ เครื่องมือในการปฏิบัติงานที่มีประสิทธิภาพและทันสมัยอยู่เสมอ
 - : ปรับปรุงสภาพแวดล้อมในสถานที่ทำงานให้เป็นระเบียบเรียบร้อย เกิดความปลอดภัยตามหลักชีวอนามัย
 - : ส่งเสริมกิจกรรมสร้างแรงจูงใจในการปฏิบัติงาน เช่น เงินรางวัล ประกาศยกย่องเชิดชูเกียรติเป็นข้าราชการดีเด่น
- ชื่อสัตย์สุจริต เป็นต้น
- : สร้างเสริมสุขภาพให้กับบุคลากร มีสุขภาพที่ดีทั้งกายและใจ ในการปฏิบัติงานและการดำเนินชีวิตประจำวัน เช่น กิจกรรม ๓ อ ๒ ส (อารมณ์/อาหาร/ออกกำลังกาย/สุรา/ยาสูบ) เป็นต้น

หมวดที่ ๓

แนวทางส่งเสริมและผลักดันการปฏิบัติตามนโยบายการกำกับดูแลองค์การที่ดี

เพื่อให้การปฏิบัติงานมีผลดีตามนโยบายการกำกับดูแลองค์การที่ดีของจังหวัดอุทัยธานี จึงกำหนดหลักปฏิบัติที่สำคัญดังนี้

๑) จังหวัดอุทัยธานีจะสื่อสารให้บุคลากรทุกคนได้รับทราบและมีความเข้าใจเกี่ยวกับนโยบายการกำกับดูแลองค์การที่ดีอย่างทั่วถึง

๒) จังหวัดอุทัยธานีจะจัดระบบบริหารธรรมาภิบาลที่มีประสิทธิภาพเพื่อให้ทุกคนมั่นใจว่าบุคลากรและองค์การจะปฏิบัติตามมาตรฐานแนวทางการปฏิบัติตามนโยบายการกำกับดูแลองค์การที่ดีฉบับนี้อย่างเคร่งครัด โดยจะถือเสมือนว่าเป็นวินัยอย่างหนึ่ง ที่บุคลากรทุกระดับต้องทำความเข้าใจ ยึดมั่นและปฏิบัติให้ถูกต้องในการทำงานประจำวัน และไม่มีบุคคลใดที่จะมีสิทธิ หรืออนุญาตให้บุคลากรของจังหวัดอุทัยธานีคนใด กระทำการใดๆ ที่ขัดต่อนโยบายฉบับนี้

๓) จังหวัดอุทัยธานีคาดหวังให้บุคลากรทุกคนมีการรายงานโดยสุจริตถึงการปฏิบัติที่ขัดหรือสงสัยว่าจะขัดต่อหลักการต่างๆ ในนโยบายฉบับนี้ ต่อผู้บังคับบัญชาโดยตรง หรือในกรณีที่ไม่อาจรายงานต่อผู้บังคับบัญชาได้ อาจขอคำปรึกษาจากผู้บริหารระดับสูง โดยข้อมูลที่ให้นั้นให้ถือปฏิบัติเป็นข้อมูลลับ ทั้งนี้ ผู้บังคับบัญชาเองก็มีหน้าที่ในการสอดส่องดูแล และให้คำแนะนำผู้ใต้บังคับบัญชาตามลำดับชั้นให้ปฏิบัติให้สอดคล้องกับแนวทางปฏิบัติตามนโยบายการกำกับดูแลองค์การที่ดีฉบับนี้

๔) นโยบายการกำกับดูแลองค์การที่ดีฉบับนี้ จะได้รับการพิจารณาปรับปรุงให้เป็นปัจจุบันทุกปีโดยหน่วยงานที่เกี่ยวข้อง หรือหน่วยงานที่ได้รับมอบหมาย

๕) จังหวัดอุทัยธานีจะกำหนดแนวทางวัดและประเมินการปฏิบัติตามนโยบายการกำกับดูแลองค์การที่ดีตามตัวชี้วัดที่กำหนดไว้ต่อไปอย่างเป็นระบบ รวมทั้งมีการประเมินตนเองอย่างสม่ำเสมอ

๖) หากผู้ใดมีข้อสงสัยเกี่ยวกับความหมาย แนวทางปฏิบัติ หรือต้องการคำแนะนำเกี่ยวกับนโยบายการกำกับดูแลองค์การที่ดีฉบับนี้ สามารถติดต่อหรือสอบถามได้ที่ สำนักงานจังหวัดอุทัยธานี โทร.๐-๕๖๕๑ - ๑๐๖๓ / E - mail : uthaithani@moi.go.th และรายละเอียดเพิ่มเติมได้ที่ www.uthaithani.go.th