



กรมควบคุมโรค  
สำนักระบาดวิทยา

# “เจ้าพนักงานควบคุมโรคติดต่อ และการจัดตั้งหน่วยปฏิบัติการควบคุมโรคติดต่อ”

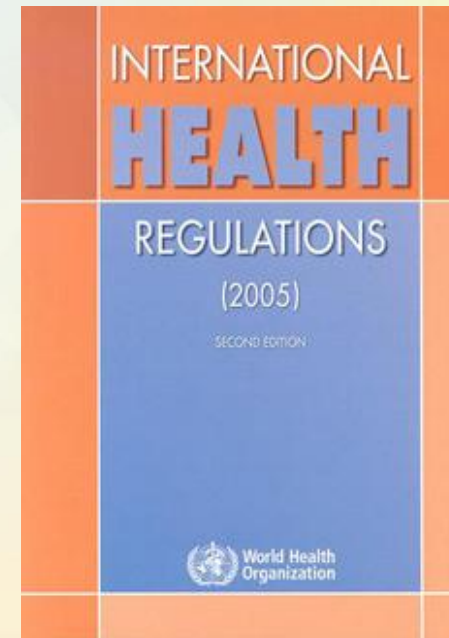
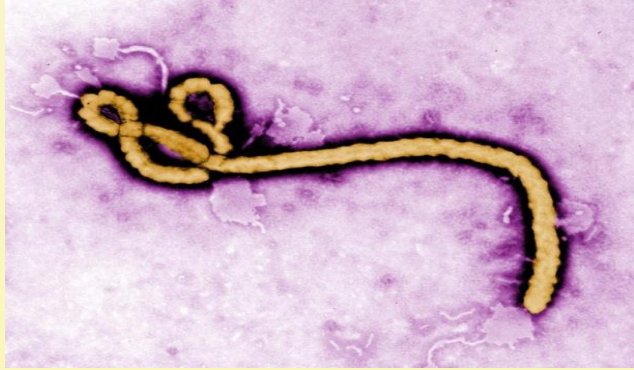
วันที่ 26 กรกฎาคม 2559

ณ สำนักงานสาธารณสุขจังหวัดชัยนาท

# ภัยคุกคามจากโรคติดต่อ กับเครื่องมือในการจัดการกับปัญหา



กรมควบคุมโรค  
สำนักระบาดวิทยา



# การจัดโครงสร้างการทำงานด้านโรคติดต่อ



กรมควบคุมโรค  
สำนักระบาดวิทยา

คณะกรรมการโรคติดต่อแห่งชาติ

รัฐมนตรี

คณะกรรมการด้าน  
วิชาการ

กรมควบคุมโรค

กระทรวงสาธารณสุข

คณะกรรมการโรคติดต่อจังหวัด/ กทม.

เจ้าพนักงานควบคุม  
โรคติดต่อ



หน่วยปฏิบัติการ  
ควบคุมโรคติดต่อ

คณะทำงานประจำ  
ช่องทางเข้าออก

ผู้ว่าราชการจังหวัด

เจ้าพนักงานควบคุมโรคติดต่อ  
ประจำด่านควบคุมโรคติดต่อระหว่างประเทศ



กรมควบคุมโรค  
สำนักระบาดวิทยา

# พรบ.โรคติดต่อ พ.ศ. 2558

- กำหนดโครงสร้าง บทบาทหน้าที่ และระบบการทำงานไว้เพียงกว้าง ๆ และให้คณะกรรมการโรคติดต่อแห่งชาติเป็นผู้กำหนดรายละเอียดของการดำเนินงาน
- คณะกรรมการโรคติดต่อจังหวัดมีหน้าที่กำหนด กำกับ และติดตามงานตามนโยบายและแผนปฏิบัติการของคณะกรรมการโรคติดต่อแห่งชาติ
- **เจ้าพนักงานควบคุมโรคมีอำนาจหน้าที่ในการดำเนินการเฝ้าระวัง ป้องกัน สอบสวน และควบคุมโรคตามข้อกำหนด (ข้อควรระวัง: ละเว้นมีความผิด)**
- สามารถสั่งการให้ผู้อื่นดำเนินการได้ (สั่งให้กำจัดลูกน้ำ)
- การฝ่าฝืนคำสั่งเจ้าพนักงานควบคุมโรคติดต่อมีความผิดจำคุก/ปรับเป็นเงิน

## มาตรา 6

เพื่อประโยชน์ในการป้องกันและควบคุมโรคติดต่อให้รัฐมนตรี  
โดยคำแนะนำของคณะกรรมการมีอำนาจประกาศกำหนด ดังต่อไปนี้

(1) ชื่อและอาการสำคัญของโรคติดต่ออันตรายและโรคติดต่อที่ต้องเฝ้าระวัง

ประกาศกระทรวงสาธารณสุข เรื่อง ชื่อและอาการสำคัญของโรคติดต่ออันตราย พ.ศ. 2559  
( 12 โรค )

ประกาศกระทรวงสาธารณสุข เรื่อง ชื่อและอาการสำคัญของโรคติดต่อที่ต้องเฝ้าระวัง พ.ศ. 2559  
( 57 โรค )



# ชื่อและอาการสำคัญของโรคติดต่ออันตราย

- 1) กาฬโรค (Plague)
- 2) ไข้ทรพิษ (Smallpox)
- 3) ไข้เหลือง (Yellow fever)
- 4) โรคทางเดินหายใจเฉียบพลันรุนแรง หรือ โรคซาร์ส (Severe Acute Respiratory Syndrome - SARS)
- 5) โรคติดเชื้อไวรัสอีโบลา (Ebola virus disease - EVD)
- 6) โรคทางเดินหายใจตะวันออกกลาง หรือ โรคเมอร์ส (Middle East Respiratory Syndrome – MERS)
- 7) โรคติดเชื้อไวรัสมาร์บวร์ก (Marburg virus disease)
- 8) โรคติดเชื้อไวรัสเฮนดรา (Hendra virus disease)
- 9) โรคติดเชื้อไวรัสนิปาห์ (Nipah virus disease)
- 10) ไข้ลาสซา (Lassa fever)
- 11) ไข้เลือดออกโครเมียนคองโก (Crimean - Congo hemorrhagic fever)
- 12) ไข้เวสต์ไนล์ (West Nile fever)



กรมควบคุมโรค  
สำนักระบาดวิทยา

# ชื่อและอาการสำคัญของโรคติดต่อที่ต้องเฝ้าระวัง

- 1) กามโรคของต่อมและท่อน้ำเหลือง (Lymphogranuloma Venereum หรือ Granuloma Inguinale)
- 2) ไข้กาฬหลังแอ่น (Meningococcal meningitis)
- 3) ไข้ดำแดง (Scarlet fever)
- 4) ไข้เด็งกี (Dengue Fever) :กรณี ไข้เลือดออกเด็งกี (Dengue Hemorrhagic Fever), ไข้เลือดออกช็อกเด็งกี (Dengue Shock syndrome)
- 5) ไข้ปวดข้อยุงลาย (Chikungunya fever)
- 6) ไข้มาลาเรีย (Malaria)
- 7) ไข้ไม่ทราบสาเหตุ (Pyrexia of Unknown origin หรือ Fever of Unknown Origin)
- 8) ไข้สมองอักเสบชนิดญี่ปุ่น (Japanese Encephalitis)
- 9) ไข้สมองอักเสบไม่ระบุเชื้อสาเหตุ (Unspecified encephalitis)
- 10) ไข้หวัดนก (Avian Influenza)
- 11) ไข้หวัดใหญ่ (Influenza)
- 12) ไข้หัด (Measles)
- 13) ไข้หัดเยอรมัน (Rubella)
- 14) ไข้เอนเทอริค (Enteric fever)
- 15) ไข้เอนเทอโรไวรัส (Enterovirus)
- 16) คอตีบ (Diphtheria)
- 17) คางทูม (Mumps)
- 18) ซิฟิลิส (Syphilis)
- 19) บาดทะยัก (Tetanus)



กรมควบคุมโรค  
สำนักระบาดวิทยา

# ชื่อและอาการสำคัญของโรคติดต่อที่ต้องเฝ้าระวัง (ต่อ)



กรมควบคุมโรค  
สำนักระบาดวิทยา

- 20) โปลิโอ (Poliomyelitis)
- 21) แผลริมอ่อน (Cancroid)
- 22) พยาธิทริคิเนลลา (Trichinosis)
- 23) พยาธิทริโคโมแนสของระบบสืบพันธุ์และทางเดินปัสสาวะ (Vaginal Trichomoniasis)
- 24) เมลิออยโดสิส (Meliodosis)
- 25) เยื่อหุ้มสมองอักเสบจากพยาธิ (Eosinophilic meningitis)
- 26) เยื่อหุ้มสมองอักเสบไม่ระบุเชื้อสาเหตุ (Unspecified meningitis)
- 27) เริมของอวัยวะสืบพันธุ์และทวารหนัก (Anogenital Herpes)
- 28) โรคตับอักเสบจากเชื้อไวรัส ชนิด เอ บี ซี ดี และ อี (Viral hepatitis A, B, C, D and E)
- 29) โรคตาแดงจากไวรัส (Viral conjunctivitis)
- 30) โรคติดเชื้อไวรัสซิกา (Zika virus disease)
- 31) โรคติดเชื้อสเตรปโตคอคคัสซูอิส (Streptococcus suis)
- 32) โรคเท้าช้าง (Elephantiasis Lymphatic Filariasis)
- 33) โรค布鲁เซลโลสิส (Brucellosis)
- 34) โรคบิด (Dysentery)
- 35) โรคปอดอักเสบ (Pneumonitis หรือ Pneumonia)
- 36) โรคพิษสุนัขบ้า (Rabies)
- 37) โรคมือเท้าปาก (Hand Foot and Mouth disease)
- 38) โรคเรื้อน (Leprosy)



# ชื่อและอาการสำคัญของโรคติดต่อที่ต้องเฝ้าระวัง (ต่อ)



กรมควบคุมโรค  
สำนักระบาดวิทยา

- 39) โรคไลชมาเนีย (Leishmaniasis)
- 40) โรคเลปโตสไปโรสิส (Leptospirosis)
- 41) โรคสครับไทฟัส (Scrub typhus)
- 42) โรคสุกใส หรืออีสุกอีใส (Varicella, Chickenpox)
- 43) โรคอัมพาตกล้ามเนื้ออ่อนปวกเปียกเฉียบพลัน (Acute Flaccid Paralysis : AFP)
- 44) โรคอุจจาระร่วงเฉียบพลัน (Acute diarrhea)
- 45) โรคเอดส์ (Acquired Immunodeficiency Syndrome : AIDS)
- 46) โรคแอนแทรกซ์ (Anthrax)
- 47) โลนที่อวัยวะเพศ (Pediculosis Pubis)
- 48) วัณโรค (Tuberculosis)
- 49) ไวรัสตับอักเสบไม่ระบุเชื้อสาเหตุ (Hepatitis)
- 50) หนองใน (Gonorrhea)
- 51) หนองในเทียม (Non Gonococcal Urethritis : NGU)
- 52) หูดขี้าวสุก (Genital Molluscum Contagiosum)
- 53) หูดอวัยวะเพศและทวารหนัก (Condyloma Acuminata หรือ Venereal Warts)
- 54) อหิวาตกโรค (Cholera)
- 55) อาการภายหลังได้รับการสร้างเสริมภูมิคุ้มกันโรค (Adverse Event Following Immunization : AEFI)
- 56) อาหารเป็นพิษ (Food poisoning)
- 57) ไอกรน (Pertussis)



# เจ้าพนักงานควบคุมโรคติดต่อ

**มาตรา 5** ให้รัฐมนตรีว่าการกระทรวงสาธารณสุขรักษาการตามพระราชบัญญัตินี้ และให้มีอำนาจแต่งตั้งเจ้าพนักงานควบคุมโรคติดต่อ ออกกฎกระทรวงกำหนดกิจการอื่น ตลอดจนออกระเบียบหรือประกาศเพื่อปฏิบัติการตามพระราชบัญญัตินี้

ส่วนกลาง : ปลัดกระทรวงสาธารณสุข, รองปลัดกระทรวงสาธารณสุข, ผอ.รพ.ราชวิถี ฯลฯ

ส่วนภูมิภาค : นพ.สสจ., ผอ.รพศ., ผอ.รพท., ผอ.รพช. และ สาธารณสุขอำเภอ

สังกัดกรมควบคุมโรค : อธิบดีกรมควบคุมโรค, รองอธิบดีกรมควบคุมโรค, ผอ.สำนักโรคติดต่อทั่วไป, ผอ.สำนักระบาดวิทยา, ผอ.สำนักงานป้องกันควบคุมโรคที่ ๑-๑๒ ฯลฯ  
ข้าราชการสังกัดกระทรวงสาธารณสุขที่ปฏิบัติงาน ณ ด้านควบคุมโรคติดต่อระหว่างประเทศ \*\*

กระทรวงมหาดไทย : ผู้ว่าราชการจังหวัด และ นายอำเภอ

สังกัดกรุงเทพมหานคร : ผู้ว่าราชการกรุงเทพมหานคร, ปลัดกรุงเทพมหานคร, ผู้อำนวยการสำนักอนามัย ฯลฯ

(-ร่าง ประกาศฯ-)

เจ้าพนักงานควบคุมโรคติดต่อ

เจ้าพนักงานควบคุมโรคติดต่อ  
ประจำด้านควบคุมโรคติดต่อระหว่างประเทศ

# เจ้าพนักงานควบคุมโรคติดต่อ



**มาตรา 45** เพื่อปฏิบัติการให้เป็นไปตามพระราชบัญญัตินี้ ให้เจ้าพนักงานควบคุมโรคติดต่อมีอำนาจดังต่อไปนี้

(1) มีหนังสือเรียกบุคคลใด ๆ มาให้ถ้อยหรือแจ้งข้อเท็จจริงหรือทำคำชี้แจงเป็นหนังสือหรือให้ส่งเอกสารหรือหลักฐานใด เพื่อตรวจสอบหรือเพื่อใช้ประกอบการพิจารณา

(2) เข้าไปในพาหนะ อาคาร หรือสถานที่ใด ๆ ในเวลาระหว่างพระอาทิตย์ขึ้นและพระอาทิตย์ตกหรือในเวลาทำการของอาคารหรือสถานที่นั้น เพื่อตรวจสอบหรือควบคุมให้เป็นไปตามพระราชบัญญัตินี้ และหากยังดำเนินการไม่แล้วเสร็จในเวลาดังกล่าวให้สามารถดำเนินการต่อไปได้จนกว่าจะแล้วเสร็จ

การดำเนินการตาม (2) ให้เป็นไปตามหลักเกณฑ์ วิธีการ และเงื่อนไขที่อธิบดีกำหนด

ในการปฏิบัติหน้าที่ของเจ้าพนักงานควบคุมโรคติดต่อตาม (2) ให้บุคคลที่เกี่ยวข้องอำนวยความสะดวกตามสมควร

**มาตรา 46** ให้มีเครื่องแบบ เครื่องหมาย และบัตรประจำตัวสำหรับเจ้าพนักงานควบคุมโรคติดต่อเพื่อแสดงตัวขณะปฏิบัติหน้าที่ต่อบุคคลที่เกี่ยวข้อง เครื่องแบบ เครื่องหมาย และบัตรประจำตัวตามวรรคหนึ่ง ให้เป็นไปตามแบบที่กระทรวงสาธารณสุขประกาศกำหนด

**มาตรา 47** ในการปฏิบัติหน้าที่ตามพระราชบัญญัตินี้ ให้เจ้าพนักงานควบคุมโรคติดต่อ เป็นเจ้าพนักงานตามประมวลกฎหมายอาญา



กรมควบคุมโรค  
วิทยา

# การสอบสวนโรค (ร่าง)

โรคติดต่ออันตราย

โรคระบาด

การประกาศพื้นที่โรค  
ระบาด

สอบสวนควบคุมโรคภายใน  
6 ชั่วโมง

สอบสวนควบคุมโรคภายใน  
48 ชั่วโมง

สอบสวนควบคุมโรค  
ทันทีที่ทราบประกาศ

แนวทางการสอบสวนให้เป็นไปตามที่กรมควบคุมโรคประกาศกำหนด

รายงานผลต่อคณะกรรมการ  
โรคติดต่อจังหวัด/กทม.

รายงานผลต่อกรมควบคุมโรค  
(48 ชั่วโมง หลังแล้วเสร็จ)



## หน่วยปฏิบัติการควบคุมโรคติดต่อ

- เป็นกลไกที่สำคัญในการทำงานตาม พรบ. โรคติดต่อ
- ให้หน่วยปฏิบัติการควบคุมโรคติดต้อย่างคงปฏิบัติงานเฝ้าระวัง - ป้องกัน - ควบคุมโรคอย่างครอบคลุมในทุกโรคและภัยเช่นเดิม
- ให้ทุกจังหวัดให้ความสำคัญกับ
  - การจัดตั้งหน่วยปฏิบัติการควบคุมโรคติดต่อ
  - พัฒนาสมรรถนะเจ้าหน้าที่หน่วยปฏิบัติการควบคุมโรคติดต่ออย่างต่อเนื่อง
  - บูรณาการการทำงานกับภาคส่วนต่าง ๆ

# การจัดตั้งหน่วยปฏิบัติการควบคุมโรคติดต่อ



## หมวด 6 การป้องกันและควบคุมโรคติดต่อ

มาตรา 36 ให้ผู้ว่าราชการจังหวัดโดยความเห็นชอบของคณะกรรมการโรคติดต่อจังหวัด หรือผู้ว่าราชการกรุงเทพมหานครโดยความเห็นชอบของคณะกรรมการโรคติดต่อกรุงเทพมหานคร แล้วแต่กรณี จัดตั้งหน่วยปฏิบัติการควบคุมโรคติดต่อขึ้นในทุกอำเภอหรือทุกเขตอย่างน้อยหนึ่งหน่วย เพื่อทำหน้าที่ในการเฝ้าระวัง สอบสวนโรค ป้องกัน และควบคุมโรคติดต่ออันตรายหรือโรคระบาดทั้งนี้ หลักเกณฑ์การจัดตั้งหน่วยปฏิบัติการควบคุมโรคติดต่อให้เป็นไปตามที่คณะกรรมการประกาศกำหนด

หน่วยปฏิบัติการควบคุมโรคติดต่อตามวรรคหนึ่ง อย่างน้อยต้องประกอบด้วยเจ้าพนักงานควบคุมโรคติดต่อหนึ่งคน เจ้าหน้าที่ทางการแพทย์และการสาธารณสุขสองคน และอาจแต่งตั้งเจ้าหน้าที่ของหน่วยงานอื่นที่เกี่ยวข้องหรือหน่วยงานภาคเอกชน ตามจำนวนที่ผู้ว่าราชการจังหวัดหรือผู้ว่าราชการกรุงเทพมหานครเห็นสมควรเป็นหน่วยปฏิบัติการควบคุมโรคติดต่อร่วมด้วยก็ได้

# การจัดตั้งหน่วยปฏิบัติการควบคุมโรคติดต่อ (ต่อ)



ประกาศคณะกรรมการโรคติดต่อแห่งชาติ เรื่อง หลักเกณฑ์การจัดตั้งหน่วยปฏิบัติการควบคุมโรคติดต่อ พ.ศ. ๒๕๕๙

โดยที่เป็นการสมควรกำหนดหลักเกณฑ์การจัดตั้งหน่วยปฏิบัติการควบคุมโรคติดต่อ เพื่อทำหน้าที่ในการเฝ้าระวัง สอบสวนโรค ป้องกัน และควบคุมโรคติดต่ออันตรายหรือโรคระบาด

อาศัยอำนาจตามความในมาตรา ๓๖ วรรคหนึ่ง แห่งพระราชบัญญัติโรคติดต่อ พ.ศ. ๒๕๕๘ คณะกรรมการโรคติดต่อแห่งชาติจึงกำหนดหลักเกณฑ์การจัดตั้งหน่วยปฏิบัติการควบคุมโรคติดต่อไว้ ดังต่อไปนี้

ข้อ ๑ ประกาศนี้เรียกว่า “ประกาศคณะกรรมการโรคติดต่อแห่งชาติ เรื่อง หลักเกณฑ์การจัดตั้งหน่วยปฏิบัติการควบคุมโรคติดต่อ พ.ศ. ๒๕๕๙”

ข้อ ๒ ประกาศนี้ให้ใช้บังคับตั้งแต่วันถัดจากวันประกาศในราชกิจจานุเบกษาเป็นต้นไป

ข้อ ๓ ในประกาศนี้

**“เจ้าหน้าที่”** หมายความว่า เจ้าหน้าที่ซึ่งปฏิบัติหน้าที่ในหน่วยปฏิบัติการควบคุมโรคติดต่อ ทั้งนี้ ให้ความหมายรวมถึงผู้ช่วยของเจ้าหน้าที่ดังกล่าวด้วย

**“เจ้าหน้าที่ทางการแพทย์และการสาธารณสุข”** หมายความว่า ผู้ซึ่งสำเร็จการศึกษาในสาขาแพทยศาสตร์ ทันตแพทยศาสตร์ สัตวแพทยศาสตร์ เกษศาสตร์ พยาบาลศาสตร์ สาธารณสุขศาสตร์ เทคนิคการแพทย์ ระบาดวิทยา จุลชีววิทยา พืชวิทยา หรือสาขาอื่น ๆ ที่เกี่ยวข้อง

**“หน่วยงานภาคเอกชน”** หมายความว่า หน่วยงานภาคเอกชน หน่วยงานภาคประชาสังคมองค์กรไม่แสวงหาผลกำไร มูลนิธิ สมาคม หรือองค์กรอื่น ๆ ที่เกี่ยวข้อง

ข้อ ๔ ผู้ที่จะได้รับการแต่งตั้งให้เป็นเจ้าหน้าที่ในหน่วยปฏิบัติการควบคุมโรคติดต่อต้องผ่านการฝึกอบรมในหลักสูตรระบาดวิทยา หรือการเฝ้าระวัง การป้องกัน หรือการควบคุมโรคติดต่อที่กรมควบคุมโรคกำหนดหรือที่กรมควบคุมโรครับรอง

# การจัดตั้งหน่วยปฏิบัติการควบคุมโรคติดต่อ (ต่อ)



ข้อ ๕ ให้สำนักงานสาธารณสุขจังหวัด หรือสำนักอนามัย กรุงเทพมหานคร มีหน้าที่จัดทำรายชื่อเจ้าหน้าที่ทางการแพทย์และการสาธารณสุข เจ้าพนักงานควบคุมโรคติดต่อ หรือเจ้าหน้าที่ของหน่วยงานภาคเอกชน ซึ่งเป็นผู้ที่สมควรได้รับการแต่งตั้งให้เป็นหน่วยปฏิบัติการควบคุมโรคติดต่อในแต่ละอำเภอหรือแต่ละเขต เสนอต่อคณะกรรมการโรคติดต่อจังหวัดหรือคณะกรรมการโรคติดต่อกรุงเทพมหานคร เพื่อพิจารณาให้ความเห็นชอบ และให้เสนอต่อผู้ว่าราชการจังหวัดหรือผู้ว่าราชการกรุงเทพมหานคร เพื่อพิจารณาแต่งตั้งหน่วยปฏิบัติการควบคุมโรคติดต่อตามที่เห็นสมควรต่อไป

ในกรณีที่หน่วยปฏิบัติการควบคุมโรคติดต่อมีจำนวนเจ้าหน้าที่ในหน่วยปฏิบัติการควบคุมโรคติดต่อน้อยกว่าที่กฎหมายกำหนด ให้สำนักงานสาธารณสุขจังหวัดหรือสำนักอนามัย กรุงเทพมหานครดำเนินการตามวิธีการและขั้นตอนที่กำหนดไว้ในวรรคหนึ่ง เพื่อให้มีการแต่งตั้งหน่วยปฏิบัติการควบคุมโรคติดต่อทดแทนตำแหน่งที่ว่างลง ภายในสามสิบวันนับจากวันที่ตำแหน่งนั้นว่างลง

ข้อ ๖ เจ้าหน้าที่ในหน่วยปฏิบัติการควบคุมโรคติดต่อ พ้นจากตำแหน่งเมื่อ

- (๑) ตาย
- (๒) ลาออก
- (๓) ผู้ว่าราชการจังหวัดหรือผู้ว่าราชการกรุงเทพมหานครแล้วแต่กรณี ให้ออกเพราะมีพฤติกรรมเสื่อมเสีย บกพร่องหรือไม่สุจริตต่อหน้าที่ หรือหย่อนความสามารถ
- (๔) เป็นบุคคลล้มละลาย
- (๕) เป็นคนไร้ความสามารถหรือคนเสมือนไร้ความสามารถ
- (๖) ได้รับโทษจำคุกโดยคำพิพากษาถึงที่สุดให้จำคุก เว้นแต่เป็นโทษสำหรับความผิดที่ได้กระทำโดยประมาทหรือความผิดลหุโทษ
- (๗) ได้ย้ายหรือโอนไปยังหน่วยงานที่มีที่ตั้งอยู่ในอำเภอหรือเขตเดียวกัน

ข้อ ๗ ให้ประธานกรรมการโรคติดต่อแห่งชาติรักษาการตามประกาศนี้ ในกรณีที่มีปัญหาเกี่ยวกับการดำเนินการตามประกาศนี้ ให้ประธานกรรมการโรคติดต่อแห่งชาติเป็นผู้วินิจฉัยชี้ขาดและให้คำสั่งหรือข้อวินิจฉัยของประธานกรรมการโรคติดต่อแห่งชาติถือเป็นที่สุด



# การจัดตั้งหน่วยปฏิบัติการควบคุมโรคติดต่อ

ทำหน้าที่ในการเฝ้าระวัง สอบสวนโรค ป้องกัน และควบคุมโรคติดต่ออันตรายหรือโรคระบาด



กรมควบคุมโรค  
สำนักระบาดวิทยา



**แต่ละจังหวัด จัดตั้งหน่วยปฏิบัติการควบคุมโรคติดต่อ ทุกอำเภออย่างน้อยหนึ่งหน่วย**

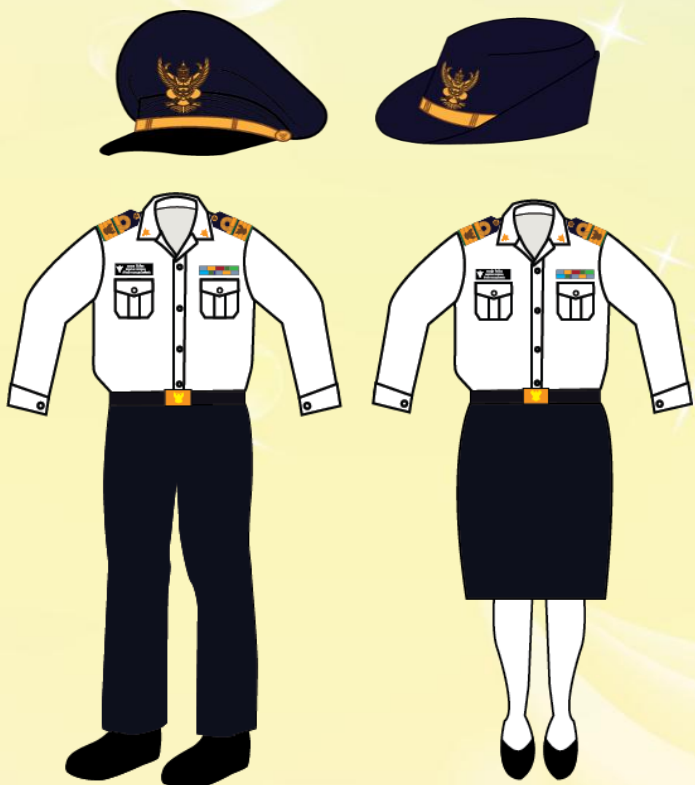
องค์ประกอบหน่วย (อย่างน้อย 3 คน)	หลักเกณฑ์ -คุณสมบัติ
1. เจ้าพนักงานควบคุมโรคติดต่อ (โดยตำแหน่ง, โดยคุณสมบัติ *)	ร.ม.ต.ส.ช. แต่งตั้ง
2. เจ้าหน้าที่หน่วยปฏิบัติการควบคุมโรคติดต่อ (เจ้าหน้าที่ทางการแพทย์และการสาธารณสุข)	ผ่านการอบรมหลักสูตรระบาดวิทยา หรือการเฝ้าระวัง ป้องกัน หรือการควบคุมโรคติดต่อที่กรมควบคุมโรคกำหนดหรือรับรอง
3. เจ้าหน้าที่หน่วยปฏิบัติการควบคุมโรคติดต่อ (เจ้าหน้าที่ทางการแพทย์และการสาธารณสุข)	”
4. เจ้าหน้าที่หน่วยปฏิบัติการควบคุมโรคติดต่อ : เพิ่มตามสมควร (เจ้าหน้าที่ทางการแพทย์และการสาธารณสุข)	”
5. เจ้าหน้าที่หน่วยปฏิบัติการควบคุมโรคติดต่อ : เพิ่มตามสมควร (ภาคเอกชน ประชาสังคมองค์กรไม่แสวงหาผลกำไร มูลนิธิ ฯ)	”

# เครื่องแบบเจ้าพนักงานควบคุมโรคติดต่อ



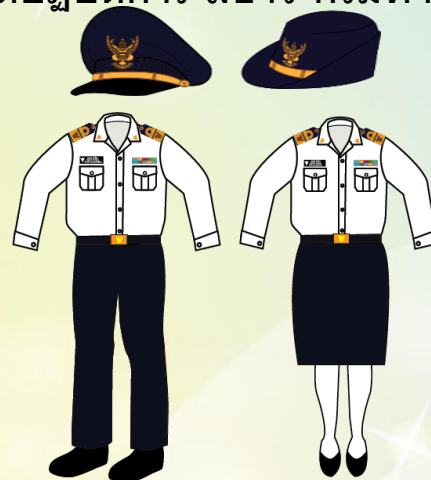
กรมควบคุมโรค  
สำนักระบาดวิทยา

## (๑) ชุดปฏิบัติการเจ้าพนักงานควบคุมโรคติดต่อ

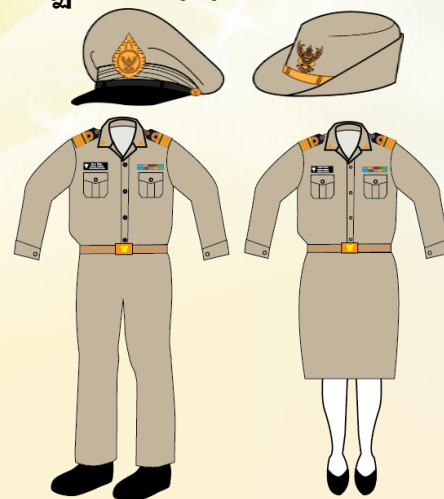


## (๒) ชุดปฏิบัติการเจ้าพนักงานควบคุมโรคติดต่อซึ่งปฏิบัติงานประจำด้านควบคุมโรคติดต่อระหว่างประเทศ

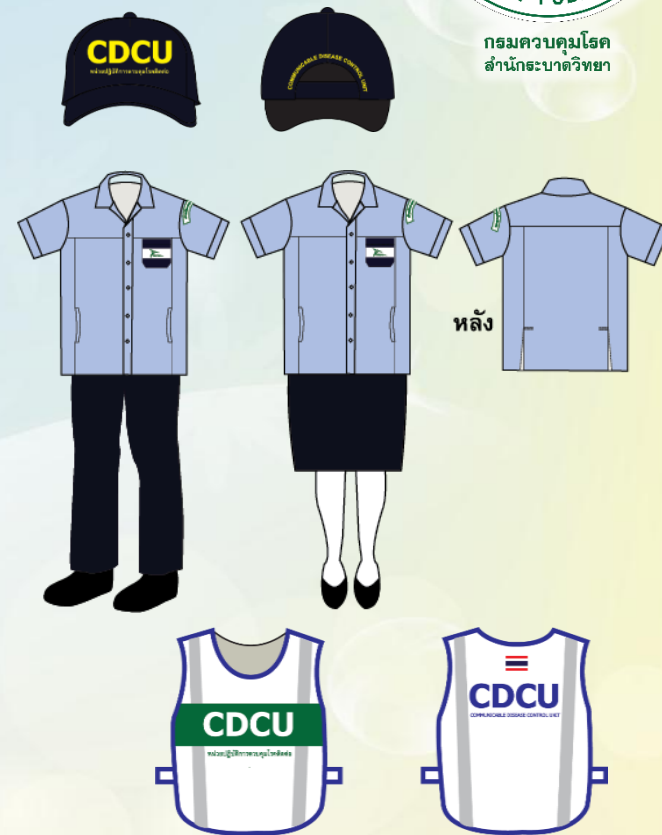
### (๒.๑) ชุดปฏิบัติการ สีขาว-กรมท่าดำ



### (๒.๒) ชุดปฏิบัติการ สีกากี้



## (๓) ชุดปฏิบัติงาน



หลัง

ใช้ในการปฏิบัติงานในพื้นที่เฝ้าระวังโรคติดต่อ และการปฏิบัติงาน สอบสวนควบคุมโรคติดต่อ

ใช้ในการปฏิบัติงานด้านบังคับใช้กฎหมาย การประชุมราชการ และติดต่อราชการที่เกี่ยวข้องกับการควบคุมโรคติดต่ออย่างเป็นทางการ

สำนักระบาดวิทยา กรมควบคุมโรค กระทรวงสาธารณสุข  
www.boe.moph.go.th โทรศัพท์. 0-2590-1776.

# เครื่องหมายแผ่นผ้าติดแขนเสื้อ (อาร์ม)



กรมควบคุมโรค  
สำนักระบาดวิทยา



ส่วนกลาง



ภูมิภาค

แขนเสื้อด้านซ้ายให้ติดเครื่องหมายแผ่นผ้าติดแขนเสื้อ (อาร์ม) โค้งไปตามแนวตะเข็บเสื้อ ที่โคนแขนเสื้อด้านซ้ายห่างจาก ตะเข็บไหล่ ๒ เซนติเมตร

อาร์มแผ่นผ้าโค้งพื้นสีขาว เด่นขอบด้วยไหมสีเขียวภายในปัก ตัวอักษรสีเขียว รูปแบบตัวอักษรตระกูล JS

\*\*กรณีปฏิบัติงานประจำด้านควบคุมโรคติดต่อระหว่างประเทศ  
ไม่ติดอาร์มที่แขนเสื้อ

หมายเหตุ

เจ้าของลิขสิทธิ์ชุดโปรแกรมคอมพิวเตอร์ฟอนต์ตระกูล JS Fonts  
ได้อนุญาตให้กระทรวงสาธารณสุขและหน่วยงานในสังกัด ใช้งานเผยแพร่  
และแจกจ่ายได้โดยไม่คิดค่าใช้จ่าย  
เพื่อสนับสนุนกิจการงานของกระทรวงสาธารณสุข (๓ ธันวาคม ๒๕๕๙)

# อินทรรฐเจ้าพนักงานควบคุมโรคติดต่อ



ประเภทตำแหน่ง				อินทรรฐ
ทั่วไป	วิชาการ	อำนวยการ	บริหาร	
ระดับ ทักษะพิเศษ	ระดับทรงคุณวุฒิ	ระดับสูง	ระดับสูง	
	ระดับเชี่ยวชาญ		ระดับต้น	
ระดับ อาวุโส	ระดับชำนาญการพิเศษ	ระดับต้น	-	
	ระดับชำนาญการ		-	
ระดับชำนาญงาน	ระดับปฏิบัติการ	-	-	
ระดับปฏิบัติงาน	-	-	-	



# ป้ายชื่อและตำแหน่ง

ขนาดกว้างไม่เกิน ๒.๓ เซนติเมตร ยาวไม่เกิน ๗.๕ เซนติเมตร



ป้ายชื่อเจ้าพนักงานควบคุมโรคติดต่อ

ป้ายชื่อเจ้าพนักงานควบคุมโรคติดต่อ  
ประจำด้านควบคุมโรคติดต่อ



## หัวเข็มขัด

หัวเข็มขัดทำด้วยโลหะสีทองเป็นรูป  
สี่เหลี่ยมผืนผ้าแนวนอน

กว้าง ๓.๕ เซนติเมตร ยาว ๕ เซนติเมตร  
มีครุฑดุนนูนอยู่ตรงกลางหัวเข็มขัด

(ด้านหน้า)

รูปถ่าย ๒.๕x๓ ซม.

เลขประจำตัวประชาชนของผู้ถือบัตร/Identification Number

ชื่อ/นามสกุล.....  
Name /surname.....

ตำแหน่ง/Position.....

สังกัด.....

เป็นเจ้าพนักงานควบคุมโรคติดต่อตามพระราชบัญญัติโรคติดต่อ พ.ศ. ๒๕๕๘  
is a Communicable Disease Control Officer under the Communicable Disease Control Act B.E. ๒๕๕๘

ลายมือชื่อ/ Signature.....  
ลายมือชื่อ/signature.....

หมู่เลือด/ Blood Type.....  
ตำแหน่ง/Position.....

ผู้ออกบัตร/Card Issuing Authority

๕.๔ ซม.

๘.๔ ซม.

ตราครุฑสำหรับหน่วยงานราชการที่ออกบัตร

(ด้านหลัง)

บัตรประจำตัวเจ้าพนักงานควบคุมโรคติดต่อ  
Communicable Disease Control Officer Card

เลขที่/NO. ....  
(ชื่อส่วนราชการที่ออกบัตร)

วันออกบัตร.....  
Date of Issue

บัตรหมดอายุ.....  
Date of Expiry

๕.๔ ซม.

๘.๔ ซม.

แบบบัตรประจำตัวเจ้าพนักงานควบคุมโรคติดต่อ



# ขอบคุณครับ

กรมควบคุมโรค  
สำนักระบาดวิทยา

สำนักระบาดวิทยา กรมควบคุมโรค กระทรวงสาธารณสุข  
[www.boe.moph.go.th](http://www.boe.moph.go.th) โทรศัพท์. 0-2590-1776.